

パンダネット ご利用ガイド目次

【基礎編】

1. 専用ソフトのインストール	3
2. ユーザーIDとパスワードの設定	5
3. ネットワークに接続	7
4. ロボットと練習対局	9
目的別ルーム機能	11
5. 観戦	12
6. 切断と終了	16

【応用編】

7. 対局	18
自動対局登録	19
対局待ち一覧画面の操作について	20
対局申し込みについて	21
対局開始	23
着手方法	24
“待った”について	25
終局について	27
地合計算	28
8. 中断対局の再開	32
9. 会話	35
会話メッセージ送信	36
メッセージ機能	38
10. 会話定型メッセージの編集	39
メッセージ追加	40
登録メッセージ移動	41
登録メッセージ削除	41
11. 各種設定	42
パスワードを変更する	43
対局条件・表示・音声などを変更する	44
12. お気に入り機能	48
13. 棋譜管理機能	51
14. 形勢判断機能	53
15. 基本定石検索と死活の神様パンダ先生	54
16. ネット交流広場について	57
17. レーティングシステムについて	63
18. 終局実績ポイントについて	66

パンダネット ご利用ガイド

基礎編

専用ソフトのインストール

専用ソフト「PANDA-EGG」をお使いのパソコンにインストールします。

パンダネットをご利用いただくには、まずお使いのパソコンに専用ソフト PANDA-EGG をインストールしていただく必要がございます。既にインストールがお済みの方は 5 ページ (ユーザー ID とパスワードの設定) へお進みください。



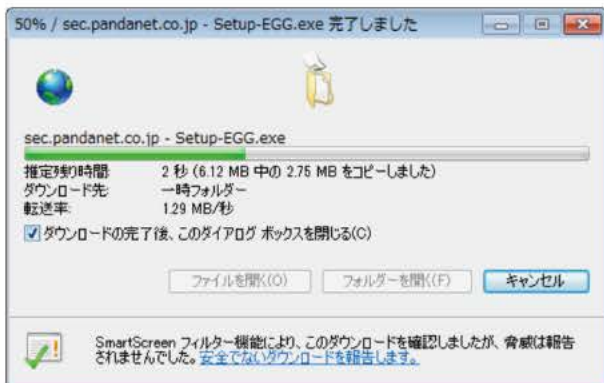
パンダネットのホームページ (<http://www.pandanet.co.jp/>) にアクセスして、[専用ソフトのダウンロード]をクリックしてください。



左図のボタンをクリックすると、専用ソフトのダウンロードが始まります。



ボタンを押すと、下図の選択画面が表示されますので、[実行(R)] ([実行(R)]がない場合は [開く(O)]) を選択してください。



[実行(R)]を選択すると左図のようなダウンロード中画面が表示されます。



左図のような確認画面が表示された場合は、[実行する(R)]を選択してください。

※Windows 7、Vistaをお使いの方は、この確認画面の後に画面が暗転し、「認識できないプログラムがこのコンピュータへのアクセスを要求しています」という警告のメッセージが表示される場合がありますので、「許可(A)」をクリックして、インストールを続行してください。

※ ダウンロードが終わるまでの時間は、お客さまの通信速度により異なります。
(ADSL、光ファイバー、ケーブルTV回線=約30秒、ISDN=約5分、アナログ回線=約10～20分)



インストールプログラムを実行します。

ダウンロードが完了すると、下記のような表示になりますので、[次へ(N)]を押します。その後、何度か確認画面が表示されますので、すべて [次へ] を押してください。

以上で完了です。

これでデスクトップ上に  ができました。

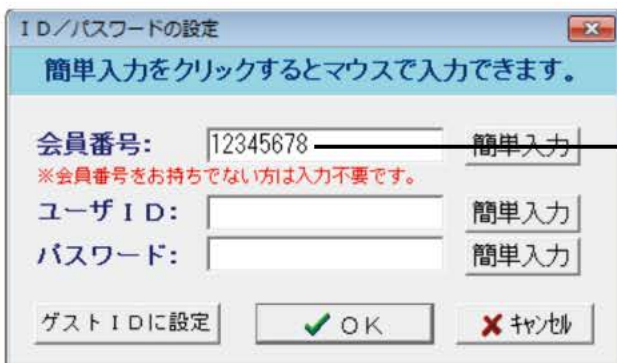
パンダネットを利用するときはまずインターネットに接続し、デスクトップ画面上にある上図のアイコンをダブルクリックしてください。

ユーザーIDとパスワードの設定

パンダネットでは対局するには、ユーザーIDとパスワードを設定する必要があります。
一度設定すれば、再びこの操作を行う必要はありません。



メニュー画面の [ID/パスワードの設定] ボタンを選択します。

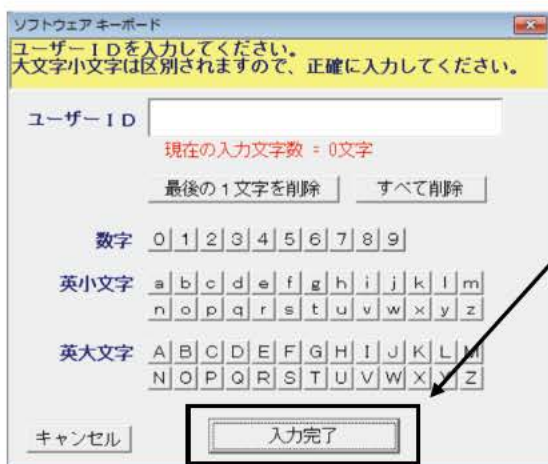


ID/パスワードの設定画面が開きます。

会員番号、ユーザーID、パスワードをキーボードから半角英数字で正しく入力します。



または、[簡単入力] ボタンをクリックすると、マウスで入力することができます。



[簡単入力] ボタンをクリックするとこのような画面が表示されます。

大文字・小文字の違いも正しく入力されているかご確認の上、[入力完了] をクリックします。



入力が完了しましたら、[OK] をクリックします。



初期画面に戻りました。
これで設定は完了です。

初めて専用ソフトの操作をされる方は次ページへ、既に観戦・お試し対局をされたことのある方は、17 ページの応用編へお進みください。

ネットワークに接続

パンダネットに接続して
対局、観戦などのサービスを利用します。



初期画面の [パンダネットに接続] ボタンを押します。ボタンを押すと、パンダネットへの接続が始まります。

【接続できない場合】

グラフが0%のまま進まない場合、「よくある質問&HELP」をクリックして、「エラー等について」から該当するセキュリティソフトを選んで設定方法をご参照ください。
途中で「パスワードが違います」と表示される場合、5ページに戻って、ID/パスワードの設定をご確認ください。



接続が完了すると、ソフトが立ち上がります。また、画面の後ろに「パンダネット ホームページ」も表示されます。
最新情報ならびにご自身のID情報がごさいますので、ぜひご覧ください。

○ 接続完了後の画面

● [会話] ボタンを選択すると会話用ウィンドウが表示されます。
(35 ページ参照)

● [戻る] ボタンを選択するとパンダネットから切断されます。

● 対局ルーム一覧
初めに、入室する部屋を選びます。
(11 ページ参照)

● ボタンをクリックすると
おすすめのページが表示されます。



● お気に入りリスト
基敵など親しい方を自由に登録
できます。(48 ページ参照)

● [対局相手を探す] ボタンを選択する
と対局相手を探して対局できます。
(18 ページ参照)

● [観戦する] ボタンを選択すると
対局中一覧が表示され観戦できます。
(12 ページ参照)

● [交流広場へ] ボタンを選択するとネット交流広場のページが開き、日記を書いたり、段級位、勝敗数などご自分の情報を確認できます。(57 ページ参照)

● [各種設定] ボタンを選択すると設定メニューが表示されます。
(42 ページ参照)

● [中断対局を再開] ボタンを選択すると 中断対局一覧が表示されます。

● [ネット交流広場]お友達ページを
見ることが出来ます。
(57 ページ参照)

ロボットと練習対局

ロボットと対局を行えます。

相手はロボットなので、パソコンの操作が不安でも大丈夫。



パンダネットに接続すると、パソコン画面左側に左図の「対局ルーム」選択画面が表示されます。対局ルームについて詳しくは 11 ページをご覧ください。

「ロボットと練習対局」をクリックします。

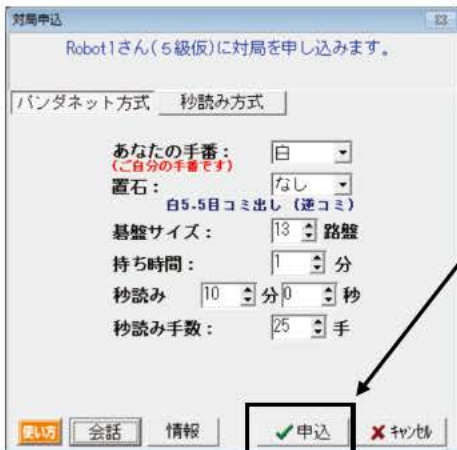


[対局相手を探す] ボタンをクリックします。



Robot1～Robot30 がリストにありますので、いずれかを選択し、[対局申込へ] ボタンをクリックします。

ロボットが別の方と対局中の場合、その ID は表示されません。

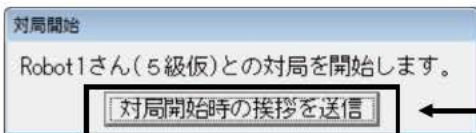


手番、碁盤サイズ、持ち時間、秒読み時間を決め、[申込] ボタンをクリックします。

対局条件を変更する場合は、数値の右側の矢印ボタンをクリックしてください。

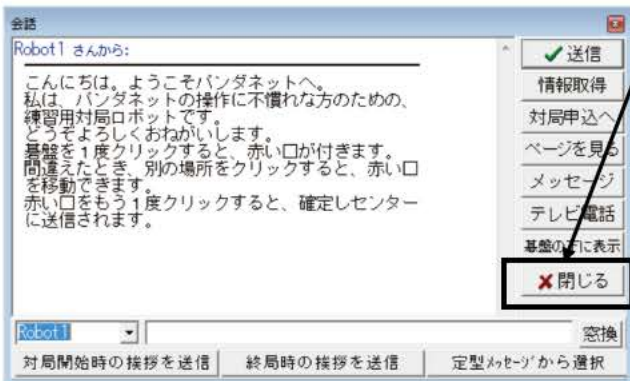
※ 操作に慣れていただくためロボットとの対局では、碁盤サイズが13路盤で設定されていますが、19路盤へ変更することも可能です。

入力欄の三角ボタンをクリックすると、数字が変化します。



対局が始まると、左図の画面が表示されます。

[対局開始時の挨拶を送信] ボタンをクリックすると対局相手に挨拶が送信されます。

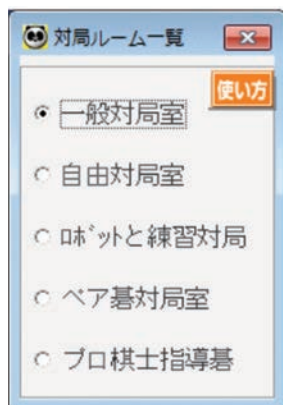


ロボットが会話（文字メッセージ）を使って、操作説明を行います。

ご覧いただいたら [閉じる] をクリックし会話画面を閉じて対局を始めてください。

※ 終局時にもロボットが操作説明を行います。それに従って操作をしてください。

○ 目的別ルーム機能



目的別ルーム機能を使うと、特定の共通の目的を持ったユーザーの間でのみ対局・観戦を行うことができます。

パンダネットに接続すると、画面左側に対局ルーム一覧ウインドウが表示されます。

「一般対局室」や「ロボットと練習対局」などの対局ルーム名をクリックして [対局相手を探す] ボタンをクリックすると、選択した対局ルーム内で対局相手を探すことができます。

■ 一般対局室

会員同士が対局を行う通常の対局室です。一般対局室で行われた対局はレーティングに影響します。

※ 一般対局室で行われた対局でもレーティングに影響しない場合があります。詳しくは 64 ページをご覧ください。

■ 自由対局室

レーティングに影響しない対局が行えます。

「お友達」のみ自由な手合い割りで行局ができます (※1)。また、自由対局室内での対局では、基本定石検索システム (※2)、死活の神様パンダ先生 (※2)、形勢判断を使うことができます。

※1…お友達申請 (60 ページ) を行ってから可能となります。

※2…ご利用可能な料金コースの方のみのサービスとなります。

■ ロボットと練習対局

ロボットと対局を行えます。レーティングには影響しません。

■ ペア碁対局室

ペア碁対局を行えます。

■ プロ棋士指導碁

プロ棋士指導碁を受ける場合に使用します。

※ ご利用には別途お申込が必要です。お申込・指導棋士のスケジュール確認等は、ホームページ、交流広場画面にて行えます

※ その他にも、月例大会等に申し込んだ場合は、所定の日に該当のルームが表示されます。

観戦

現在、行われている対局を観戦します。



メニュー画面の「観戦する」ボタンを選択します。

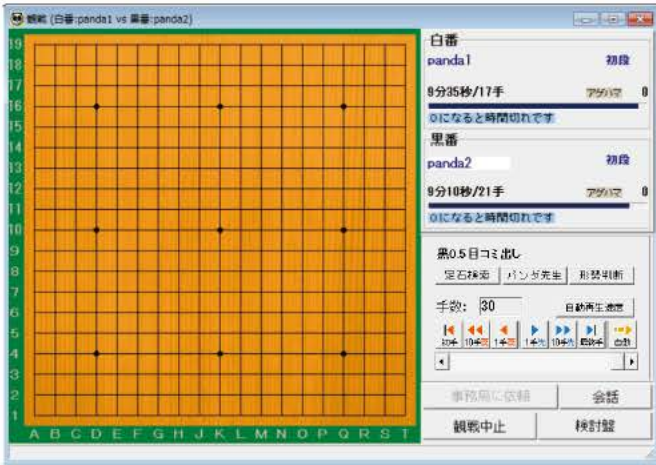
観戦の際に「対局申込：受け付け中」をクリックして「受け付けない」に変えると、観戦中に対局の申込がきません。

ネット上で現在行われている対局の一覧が表示されます。

観戦希望の対局を選択して「観戦」ボタンをクリックしてください。

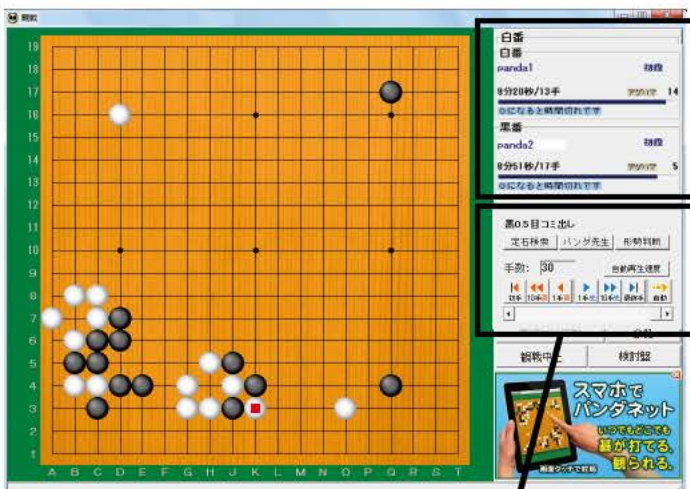
No.	白番	段位	黒番	段位	手数	サイズ	置石	コミ	時間	観戦
1	ino	初段	ykk11515	初段	122	19	0	6.5	10	1
2	HOAKI	4級	atsu2627	5級	76	19	0	-5.5	10	0
3	asao12345	四段★	ANBANBA	四段★	84	19	0	6.5	10	0
4	sukesan	7級★	naoaki	7級★	163	19	0	6.5	15	0
5	Freed	1級	knizzz	2級★	118	19	0	0.5	15	1
6	RockC	5級★	Wataritari	7級	184	19	3	0.5	15	0
7	YuYuSan	2級	rikkkky	2級	214	19	0	6.5	10	1
8	Y10713	6級	mur22	7級	178	19	0	-5.5	10	0
9	hoyukii	2級	hidede	2級	15	19	0	6.5	10	0
10	Greyst	14級★	abcd121717	15級	163	19	2	0.5	10	0
11	KURASan3	初段	edahi	初段	67	19	0	6.5	10	0
12	SaShan	初段	rokudodoo	初段	192	19	0	6.5	10	0
13	yamoyamo	初段	gs305205	1級	183	19	0	-5.5	7	0
14	syureirei	14級	momonomo7	15級★	85	19	0	0.5	10	0
15	zuEtuka	8級	s6857165	9級★	96	19	0	0.5	10	0

● 各項目別並べかえについて
表示されているリストは、各項目別に並べかえることができます。各項目の部分をクリックするとその項目で並べかえます。一度クリックすると昇順に、もう一度クリックすると降順に並べかえます。
(例) 観戦をクリックすると、観戦者数によって並べかえることができます。



碁盤が表示されます。

現在進んでいる局面まで自動的に進みます。



ユーザー ID

着手番となる側のユーザー ID が白抜きで表示されます。



残り時間
(残り時間/残り時間内着手数)

形勢判断機能につきましては 53 ページをご参照ください。

自動再現の速度を指定します。

指定の速度で自動的に進みます。

最終手まで進めます。



初手まで戻します。

十手戻します。

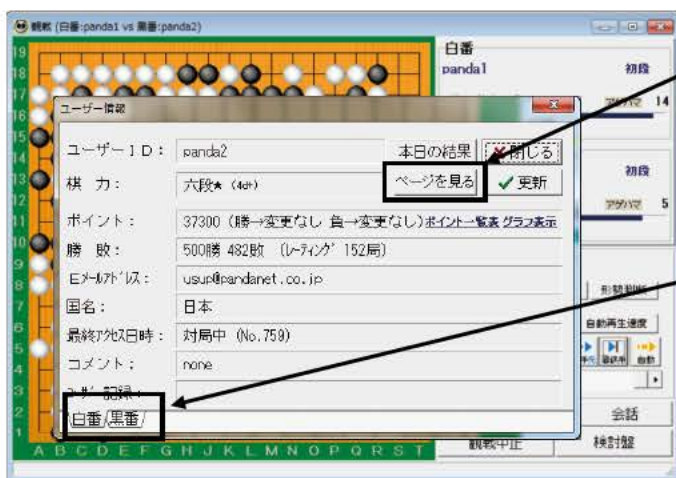
一手戻します。

一手進めます。

十手進めます。



対局者のユーザーIDをクリックすると対局者情報を見ることができます。



[ネット交流広場]の該当ユーザーページを見ることができます。

「黒番」「白番」のタグをクリックすると情報が切り替わります。閉じるときは[閉じる]ボタンをクリックしてください。



観戦中に観戦者同士などで、会話を交わすこともできます。

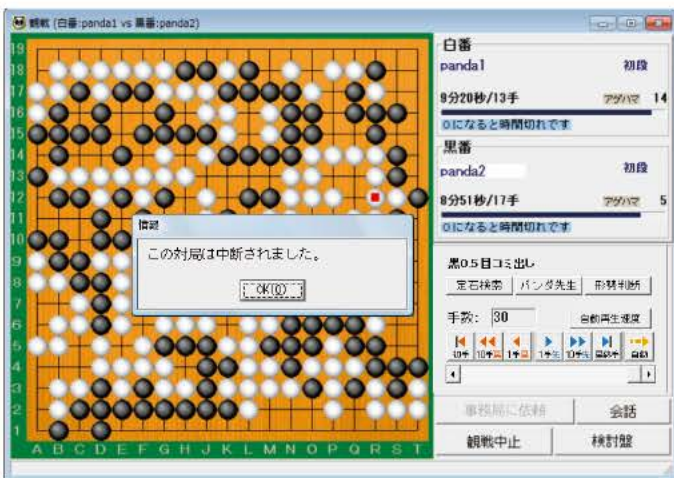
[会話] ボタンをクリックしてください。会話用ウィンドウが表示されます。

※ 観戦者宛の会話では、同じ対局を観戦している人たちの間で対局内容の意見交換などが行われています。

会話ウィンドウの使い方は、35ページをご覧ください。



観戦中の対局が終局すると、結果が表示されます。
[閉じる] ボタンをクリックしてください。



観戦中の対局が中断した場合は、メッセージが表示されます。



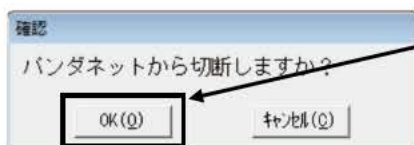
観戦を終了するときには、[観戦中止] ボタンをクリックします。

切断と終了

パンダネットの回線を切断して操作を終了します。



メニュー画面の [戻る] ボタンを選択します。



確認のダイアログボックスが表示されますので、[OK] ボタンをクリックします。



回線が切れて初期メニューに戻ります。

[終了] ボタンをクリックすると、確認のダイアログボックスが表示されますので、[OK] ボタンをクリックしてください。

パンダネット ご利用ガイド

応用編

対局

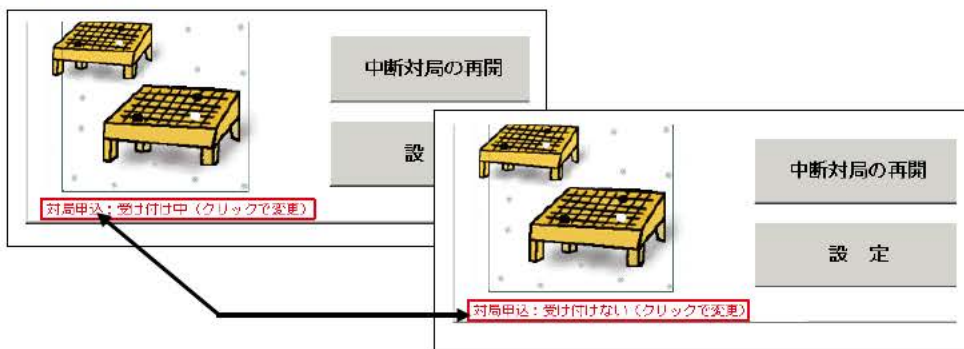
対局相手を探して対局を開始します。



パンダネットに接続が完了したら、メニュー画面の [対局相手を探す] ボタンを選択します。

■ 対局申込：受け付け中 ↔ 対局申込：受け付けない

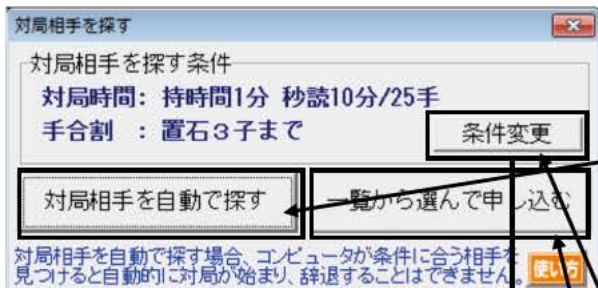
接続完了後、画面左下の「対局申込：受け付け中」の文字をクリックすると「対局申込：受け付けない」に変わり、もう一度クリックすると「対局申込：受け付け中」に戻ります。観戦の前などに受け付けない設定に変更すると、対局の申込が来なくなります。



○ 自動対局登録

コンピュータが条件に合った対局相手を探します。

※ コンピュータが条件に合った相手を見つけた場合、その対局を辞退することはできません



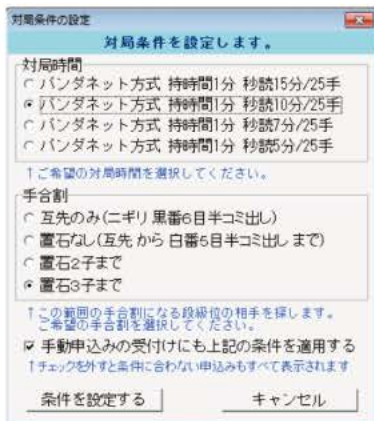
[対局相手を探す]ボタンをクリックすると、左図の画面が表示されます。

[対局相手を自動で探す]ボタンをクリックすると、自動対局登録機能を利用することができます。現在の対局ルームで自動対局に登録している人を探し、条件に合う人が見つかりると自動的に対局が始まります。

対局の条件を変更するときは、[条件変更]のボタンをクリックしてください。下図の画面が表示されます。希望の対局時間、手合割を設定し、[条件を設定する]ボタンをクリックしてください。

また、この画面で[一覧から選んで申し込む]ボタンをクリックすると対局待ち一覧となり、ご自分で対局相手を探して対局を申し込むことができます。

※ 上図は「対局申込: 受け付けない」でも表示されます。



自動対局登録

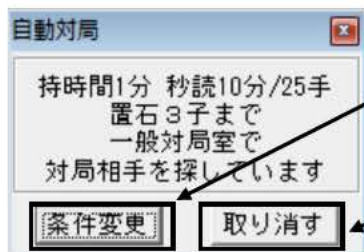
対局相手が見つかりましたので、panda1さん(3級)との対局を開始します。

[対局開始時の挨拶を送信]

相手が見つかりると、左図のような対局が始まったことを通知する画面が表示されます。

[対局開始時の挨拶を送信]ボタンをクリックすると、対局が始まります。

[対局相手を自動で探す]ボタンをクリックした時点で、条件に合う人が見つからない場合、下記の画面が表示されます。この画面が表示されている間は他の方の登録を待っている状態になり、条件に合う方が見つかりると対局が始まります。



[条件変更]ボタンをクリックすると、対局時間や手合割などの条件を変更できます。

[取り消す]ボタンをクリックすると、対局相手を自動で探すことを取り消します。

※ 自動対局で対局相手を探している間も、従来の対局待ち一覧から対局相手を探して、対局を申し込むこともできます。

自動対局で対局条件を探している間にルームを移動した場合、そのルームで条件に合う方を探します。



○ 対局待ち一覧画面での操作について

対局を待っているユーザーの一覧が表示されます。

ユーザーID	国名	段位	勝ち	負け	資格	対局条件
YuYuSan	Japan	初段 (2k)	1210	799		持1分 秒読10分/25手
Y10713	Japan	初段 (2k)	1100	1103		持1分 秒読10分/25手
panda1	Japan	初段 (2k)	236	275		持1分 秒読10分/25手
Greyst	Japan	初段 (2k)	945	722		持1分 秒読10分/25手
KURASan3	Japan	初段 (2k)	863	818		持1分 秒読10分/25手
SaShan	USA	初段 (2k)	187	215		条件設定なし
panda2	Japan	初段 (2k)	200	249		持1分 秒読10分/25手
edahi	Japan	1級★ (3k+)	3147	3146		持1分 秒読10分/25手
rokudoodoo	Japan	1級★ (3k+)	6310	6426		持1分 秒読10分/25手
gs305205	Japan	1級★ (3k+)	8	7		持1分 秒読5分/25手

提示されている対局条件が表示されます。

パンダのアイコンはパンダネット方式、ストップウォッチのアイコンは秒読み方式の持ち時間を提示していることを表します。各方式の詳細は21ページをご覧ください。

-  パンダネット方式
-  秒読み方式

相手の段級位、提示された対局条件を見て、一覧から対局を申し込む相手を探します。

ユーザーID	国名	段位	勝ち	負け	資格	対局条件
YuYuSan	Japan	初段 (2k)	1210	799		持1分 秒読10分/25手
Y10713	Japan	初段 (2k)	1100	1103		持1分 秒読10分/25手
panda1	Japan	初段 (2k)	236	275		持1分 秒読10分/25手
Greyst	Japan	初段 (2k)	945	722		持1分 秒読10分/25手
KURASan3	Japan	初段 (2k)	863	818		持1分 秒読10分/25手
SaShan	USA	初段 (2k)	187	215		条件設定なし
panda2	Japan	初段 (2k)	200	249		持1分 秒読10分/25手
edahi	Japan	1級★ (3k+)	3147	3146		持1分 秒読10分/25手
rokudoodoo	Japan	1級★ (3k+)	6310	6426		持1分 秒読10分/25手
gs305205	Japan	1級★ (3k+)	8	7		持1分 秒読5分/25手

段位	ポイント
初段	(2k)
初段	(2k)
初段	(2k)
初段	(2k)
初段	(2k)
初段	(2k)
初段	(2k)
1級★	(3k+)
1級★	(3k+)
1級★	(3k+)

棋力に付いている★は、その段級位の中でポイントが上半分に位置していることを示しております。

レーティングについては、63ページをご覧ください。

○ 対局申込方法

ユーザーID	国名	段位	勝ち	負け	資格	対局条件
gofNYfun	USA	初段 (2k)	187	215		条件設定なし
panda2	Japan	初段 (2k)	200	249		持1分 秒読10分/25手
hira51510	Japan	1級★ (3k+)	3147	3146		持1分 秒読10分/25手
osaogawa57	Japan	1級★ (3k+)	6310	6426		持1分 秒読10分/25手
BOX6888	Japan	1級★ (3k+)	8	7		持1分 秒読5分/25手
wthi9	Japan	1級★ (3k+)	2944	2770		持1分 秒読10分/25手
murayasu	Japan	1級★ (3k+)	2373	2194		持1分 秒読10分/25手
JChen96	USA	1級★ (3k+)	4906	4814		持1分 秒読10分/25手
icdiid57	Japan	1級★ (3k+)	3874	3710		持1分 秒読10分/25手
NY090909	Japan	1級★ (3k+)	2546	2434		条件設定なし

対局を申し込みたいユーザーをクリックし、
[対局申込へ] ボタンをクリックします。

下図の対局申込画面が表示されます。
持ち時間などの対局条件は相手の方が
提示した条件の範囲内で変更できます。

対局条件を変更する場合は、数値の
右側の矢印ボタンをクリックします。

設定が完了したら [申込] ボタンを
クリックします。

対局申込

panda2さん(初段)に対局を申し込みます。

パンダネット方式 秒読み方式

あなたの手番: 黒
(ご自分の手番です)

置石: なし
黒6.5目コミ出し

碁盤サイズ: 19 路盤

持ち時間: 1 分

秒読み: 10 分 0 秒

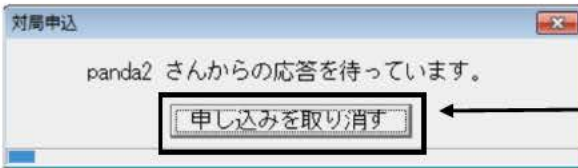
秒読み手数: 25 手

使い方 会話 情報 申込 キャンセル

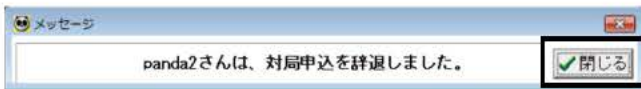
対局申込画面

パンダネット方式につきましては45ページをご参照ください。

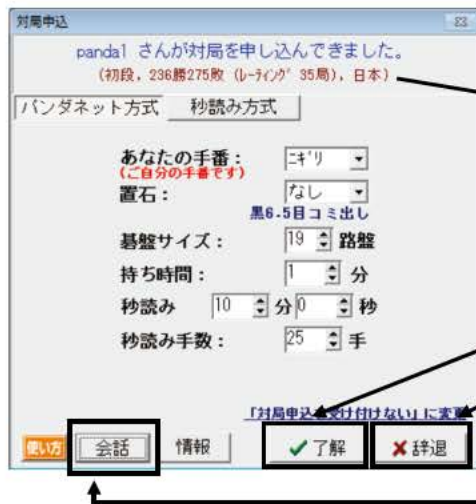
対局の申し込みを行なうと、相手の方が
[了解]または[辞退]をクリックするまで
左図のような画面が表示されます。



※ 相手の方が離席中のこともございます
ので、しばらく待っても応答がなく、他の方
に申し込みたい場合は[申し込みを取り
消す]をクリックしてください。



相手が対局申し込みを辞退した場合は、
メッセージが流れます。[閉じる] ボタンを
クリックして他の方に対局を申し込んで
ください。



相手から対局申込のあった場合も、対局
申込画面が表示されます。

ここに相手の段級位や勝敗、国名などが
表示されます。

申込を受ける場合は [了解] ボタンを、
申込を辞退する場合は [辞退] ボタンを
クリックします。

[会話] ボタンをクリックすると、申し
込んできた相手と会話できます。
※詳しくは 35 ページをご覧ください。

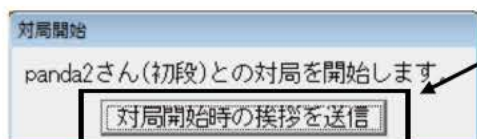
○ 対局開始



対局を申し込まれた側が「了解」をクリックすると、画面に碁盤が表示され対局が始まります。

対局中の残り時間の表示につきましては、次のページをご覧ください。

ご自身が写真を登録されていて、お相手が写真を登録されている場合、IDの隣に写真が表示されます。



対局開始時に、左図のメッセージが表示されます。

「対局開始時の挨拶を送信」をクリックすると、挨拶を送信することができます。

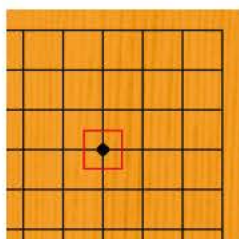
その後は会話画面を閉じて、対局を開始してください。

※対局開始後、両者とも1分以内に挨拶をしてください。初手を打つ方は開始後1分以内に打ち、次に着手をする方は、初手を打った方の着手から1分以内に打ってください。1分以内に挨拶をしない場合や初手を打たない場合は負けになり、マイナス50Pの減点対象となります。

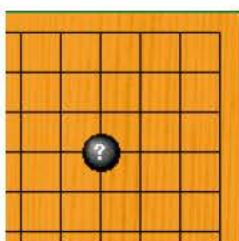
インターネット対局はお互い顔が見えませんが、マナーとして対局開始時と終局時に挨拶を送信してください。

挨拶は日本語でも英語でもボタン一つで送信できます。コンピュータが対局相手の国籍を判断して、日本人であれば日本語の挨拶、外国人であれば英語の挨拶が送信されます。

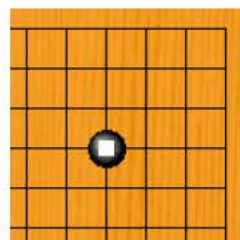
○ 着手方法



自分の着手番になったら、石を打ちたいところにマウスを合わせてクリックします。

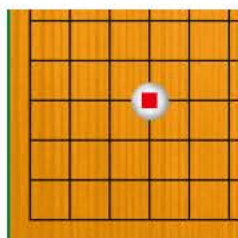


赤い四角をもう一度クリックすると 確定となり送信されます。(通信中は?マークが表示されます。)



対局中、最終手には常に■マークが付いています。

※ 打ち間違いをなくするため一度目のクリックで位置を確認した上で二度目のクリックをしてください。



相手が打つと碁石が表示され、■マークが付きます。

※ 相手の着手番の時に石を打とうとすると「あなたの手番ではありません」とメッセージが表示されます。

対局中、残り時間は次のように表示されます。

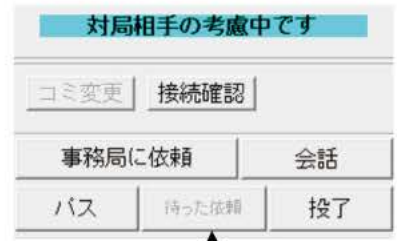
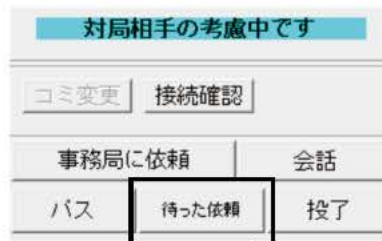
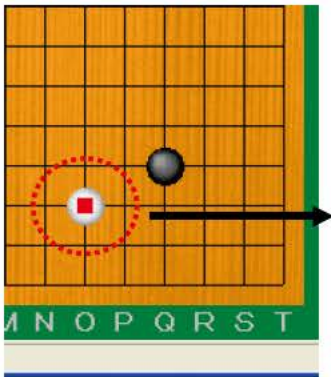
<p>38秒 アゲハマ 0</p> <p>10分/25手</p>	持ち時間がある間は、その残り時間が表示されま す。残り時間バーの下側には秒読みになったとき の秒読み時間/手数が表示されます。
<p>5分2秒/19手 アゲハマ 0</p> <p>0になると時間切れです</p>	持ち時間を使いきり秒読みに入ると、秒読みの 「残り時間/残り手数」が表示されます。 秒読み中は「0になると…」と表示されます。

※ネットワークによる通信ロスタイムは補正されますので、石が表示された時点で画面上の相手の残り時間が増える場合があります。

○ “待った” について

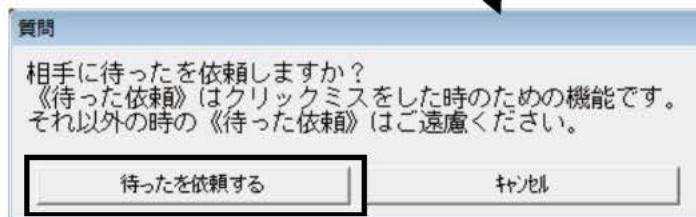
通常の碁盤の対局では“待った”はできませんが、パンダネットではクリックミスなどを考慮して、相手が承諾すれば“待った”できるシステムになっています。

万が一、対局でクリックミスにより意図せぬ位置に打ってしまった場合は、すぐに [待った依頼] ボタンをクリックして相手に「待った」をお願いします。相手が「待った」を承諾すればご自分の最終手が消えて打ち直すことができます。[待った依頼] ボタンをクリックできるのは着手後 15 秒以内です。15 秒過ぎると「待った」はできません。

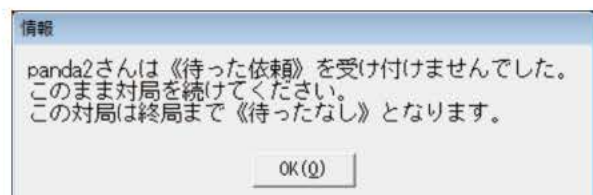


クリックミスで着手してしまい [待った依頼] ボタンをクリックすると下図の確認画面が表示されます。

着手後 15 秒経過すると押せなくなります。



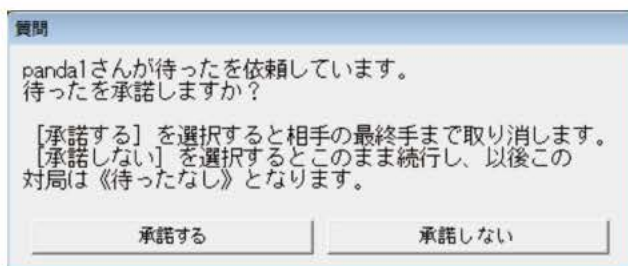
確認画面で [待ったを依頼する] をクリックして対局相手に待ったを依頼します。



対局相手が [承諾する] を選ぶと、最終手が戻り、打ち直すことができます。

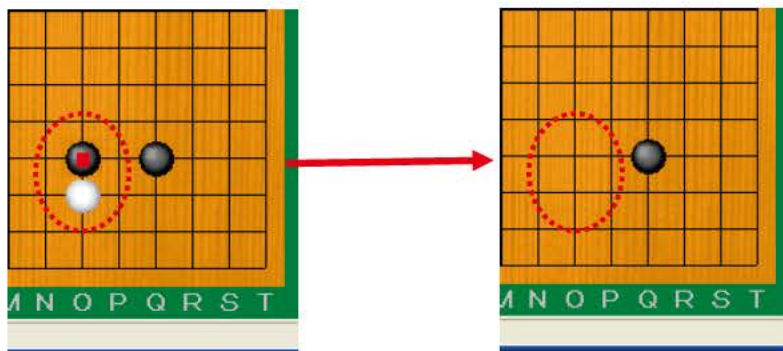
対局相手が [承諾しない] を選んだ場合は [OK] をクリックしてそのまま打ってください。これ以降、この対局は終局まで待ったなしとなります。

「待った」の依頼を受けた側には「承諾する」か「承諾しない」を選択する画面が表示され、20秒以内にどちらかを選んでいただかないと自動的に「承諾しない」となります。「待った」を辞退すると、その対局は終局まで「待った」なしとなります。



左図の画面が表示されてそのまま20秒経過すると自動的に「承諾しない」が選択されます。

相手の手番で「待った」をお願いした場合、相手に「承諾」してもらえれば、「ご自分の手」のみが戻りますが、既に相手が次の手を打ちご自分の手番で「待った」をお願いした場合、相手が承諾すれば「相手の手」と「ご自分の手」の2手が戻ります。



相手の着手後に「待った依頼」をして、相手が了解した場合、2手戻ります。

※「待った」は必ず相手の了解が必要であり、明らかなクリックミスであっても相手が「待った」を辞退した場合はそのまま対局が続きます。たとえ相手の方が「待った」を承諾されなかったとしてもマナー違反にはあたりませんのでご了承ください。

○ 終局について

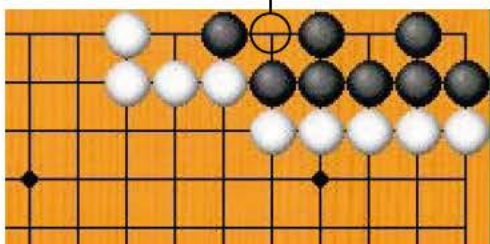


石を打ち終わったと判断したときは、
[パス] ボタンをクリックします。

交互に連続して3回パスを繰り返すと
終局となり、地合計算モードになります。
(例：●パス → ○パス → ●パス)
相手が了承しない場合 (石を打ってきた
場合) は、そのまま打ち続けるか、パス
してください。

投了するときは [投了] ボタンをクリック
します。

例：カケ目

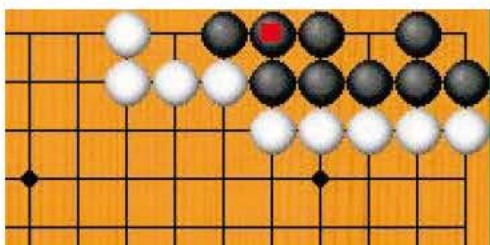


終局時には、次の点にご注意ください。

「カケ目」など「手入れが必要なところ」
は終局前に打つ必要があります。

「ダメ」はつめる必要ありません。

手入れをしてから終局にして下さい。



※ コンピュータが地を計算する際、ある
一塊の空き地に隣接する石が黒だけの
ときは黒地、白だけのときは白地、
両方のときはダメと判断します。従い
まして、上記の条件でダメと判断される
個所は、打つ必要はございませんし、
逆にカケ目などを手入れせずに終局
すると、地と計算されます。

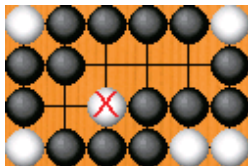
○ 地合計算



交互に3回パスが続くと、地合計算モードになります。

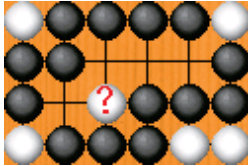
地合計算モードになると、コンピュータが生き死にを判定し、次のように表示されます。

黒地……………	黒い■
白地……………	白い□
死石……………	赤い×

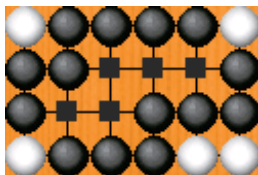


死石をすべて取り除きます。

×マークの石をクリックすると、碁盤から石が消え、アゲハマとなります。

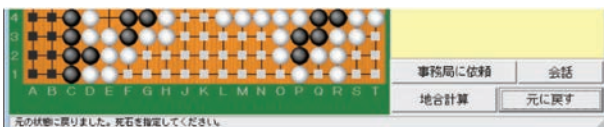


通信中は?マークが付きますが、通常は1秒以内にすぐに消えます。?マークの表示が続く場合、ネットワークにトラブルが起きている可能性があります。



対局相手も同時に死石を取り除いています。対局相手が指定した死石も碁盤上から消えます。

もし死石と判定されてない死石がある場合、その石を2回クリックすると取り除くことができます。



終局時の状態に戻す操作が5回繰り返されると、対局者同士で死活を同意できなかったものとし、対局を中断して事務局でお預りします。事務局での終局処理については、31ページ「事務局に終局処理依頼について」をご覧ください。

誤って生きている石を消してしまった場合 [元に戻す] ボタンをクリックしてください。確認のダイアログボックスが表示され、[OK] ボタンをクリックすると、終局時の状態に戻ります。



終局処理画面で、カケ目やセキ石の中の目など地として表示されている部分（左図○の部分）がありましたら、その部分を右クリックします。

また、地の境界線や、手入れが必要な所の打ち忘れ（左図△の部分）がありました場合も、同様にその部分を右クリックします。



左図のポップアップメニューが表示されますので、「この位置をダマに指定する」をクリックします。

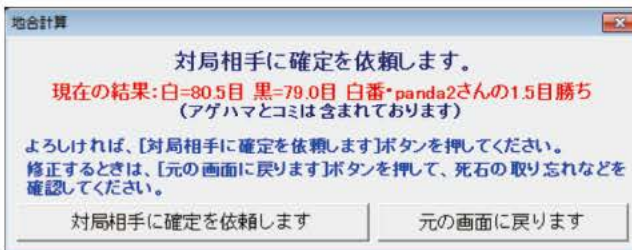


ダマとして指定された部分が左図のように水色で表示されます。

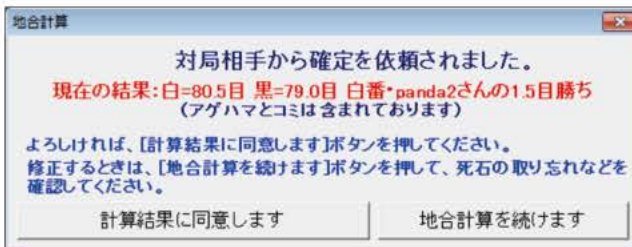
誤ってダマを指定してしまった場合は、訂正する場所を右クリックして「この位置のダマを解除する」をクリックしてください。



死石をすべて取り除いたら [地合計算] ボタンをクリックします。

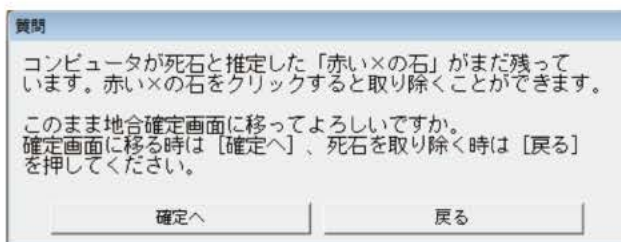


[地合計算] ボタンをクリックすると、左図の画面が表示されますので、現在の計算結果を確認し、[対局相手に確定を依頼します] をクリックします。間違っている場合は、[元の画面に戻ります] ボタンをクリックし、死石の取り忘れがないか等を確認してください。



対局相手が先に [地合計算] ボタンをクリックした場合、左図の画面が表示されます。現在の計算結果を確認し、[計算結果に同意します] をクリックします。間違っている場合は、[元の画面に戻ります] ボタンをクリックしてください。

※ 死石を取り忘れると、アゲハマだけでなくその石の周辺がダメと計算されるため、結果が大きく違ってしまいます。現在の計算結果が目算と異なる場合は、死石を取り忘れている可能性がありますので、[戻る] をクリックして盤面をよく確認してください。対局結果が確定すると、結果を訂正できませんので十分ご注意ください。

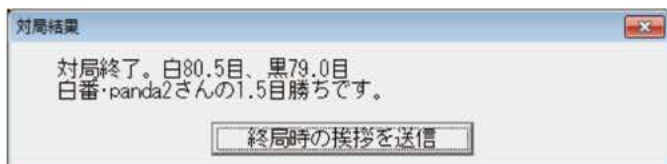


×印が付いた石を取り除かずに [確定] を押すと左図のような画面が表示されます。そのまま地合計算をしてもよい場合は [確定へ] をクリックしてください。死石を取り除く場合は [戻る] をクリックして死石を取り除いてください。

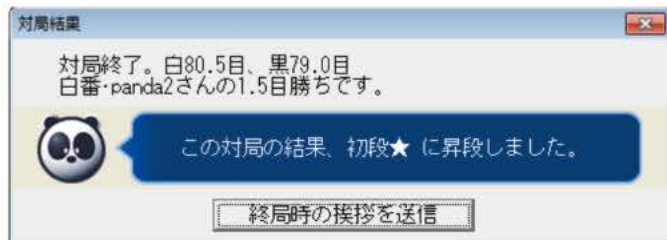


相手が先に「確定」をクリックした場合はメッセージが表示されます。

※ 一方が先に「確定」をクリックして、もう一方が何もせず1分を経過すると、そのまま勝敗が確定します。



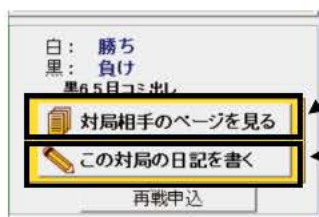
両対局者が「確定」をクリックすると、センターで計算され、結果が表示されます。



対局結果によって段級位が変動した場合は左図のように表示されます。

対局結果を確認したら、「終局時の挨拶を送信」ボタンをクリックしてください。

※ 両対局者が「確定」をクリックするまでは終局しません。「確定」を押した後、上図の画面が表示されるまでお待ちください。



「対局相手のページを見る」ボタンをクリックすると、「ネット交流広場」で対局相手のプロフィール画面を見ることができます。

「この対局の日記を書く」ボタンをクリックすると、今終局した棋譜を「ネット交流広場」の自分の日記にコメント付きで掲載できます。

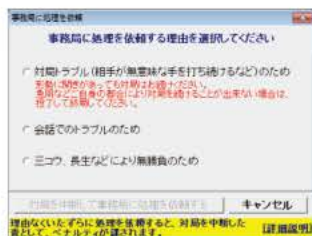
○ 事務局に終局処理依頼について



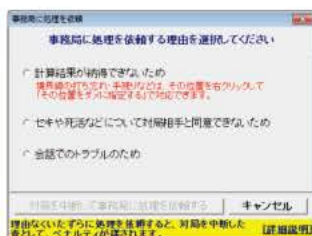
両対局者の合意で終局するのが基本ですが、対局相手と死活に関して意見が異なる場合、三コウ・長生など無勝負の場合、または対局マナー等の問題で終局できない場合などは、終局手続きを事務局に依頼できます。

事務局に依頼されると、対局はその場で中断となり、後日、事務局で局面や会話のやり取りなどを確認し、終局手続きが行なわれます。

事務局で終局手続きが行なわれ、確定した結果は、ネット交流広場で確認することができます。



(対局中)



(都合計算中)

囲碁はマナーを重んずるゲームです。「事務局に依頼」ボタンが押されて対局が中断した理由が、対局マナーの問題であった場合、結果の確定だけでなく、マナー違反者にはペナルティが課されます。また逆に、マナーや死活などの問題が何もなく、いたずらに事務局依頼ボタンを押したと判断した場合、ボタンを押して対局を中断した責として、ペナルティが課されます。

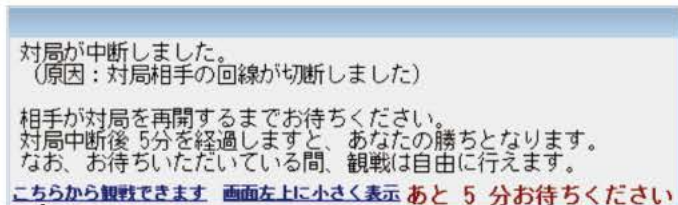
中断対局の再開

中断した対局を再開します。

対局中に一方の回線が切れて中断した場合、回線が切れた側は再接続して5分以内に再開しなければ中押し負けとなります。

逆に切られた側は5分待っても相手が再開しなければ中押し勝ちとなります。

○ 相手の回線が切断した場合

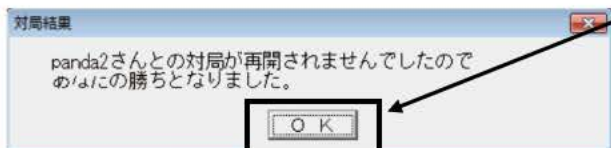


対局が中断しました。
(原因: 対局相手の回線が切断しました)
相手が対局を再開するまでお待ちください。
対局中断後 5分を経過しますと、あなたの勝ちとなります。
なお、お待ちいただいている間、観戦は自由に行えます。
こちらから観戦できます 画面左上に小さく表示 あと 5分お待ちください

相手の回線が切断した場合、左図のような画面が表示されます。

待っている側は、対局中断から5分間は他の人と対局を始めることができなくなります。(待っている間、対局の観戦はできます。)

5分経過

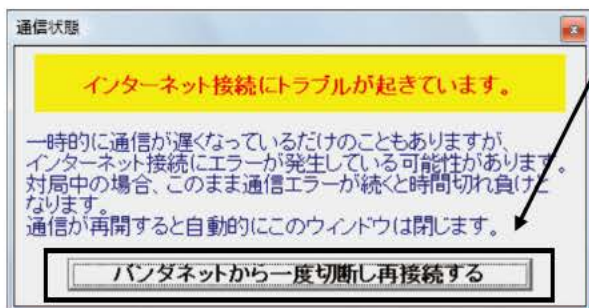


対局中断から5分が経過しても再開されなければ、待っている側の勝ちとなります。[OK]を押して対局を終了してください。

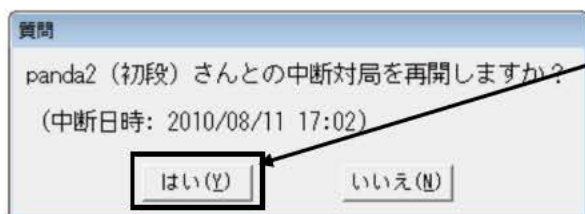
「こちらから観戦できます」をクリックすると、対局中一覧が表示され、待っている間、対局の観戦ができます。

- ※ 中断後5分待たずに切断して、先に切断した側が再接続しても再開できなかった場合、中断から5分後に、待たなかった側の負け(再接続した側の勝ち)となります。
- ※ 1局中に一方の回線が3回切れると投了負けとなります。但し、決して2回までなら切つてよいというわけではなく、1回切れるごとに「終局実績ポイント」がマイナスされます。「終局実績ポイント」について詳しくは66ページをご覧ください。
- ※ パスが3回続き地合計算モードに入ってから一方の回線が切れた場合、1分以内に再開されなければ切れた側の中押し負けとなります。

○ ご自身の回線が切断した場合



対局中に左図のような画面が表示された場合、ご自身の回線にトラブルが起きている可能性があります。自動的に復旧することもあります。そのまま待つと時間切れになってしまう場合もありますので、[パンドネットから一度切断し再接続する]をクリックし、一度対局を中断させて再開することをお勧めします。



パンドネットに再接続後、左図のような画面が表示され、[はい]をクリックすると中断対局を再開できます。

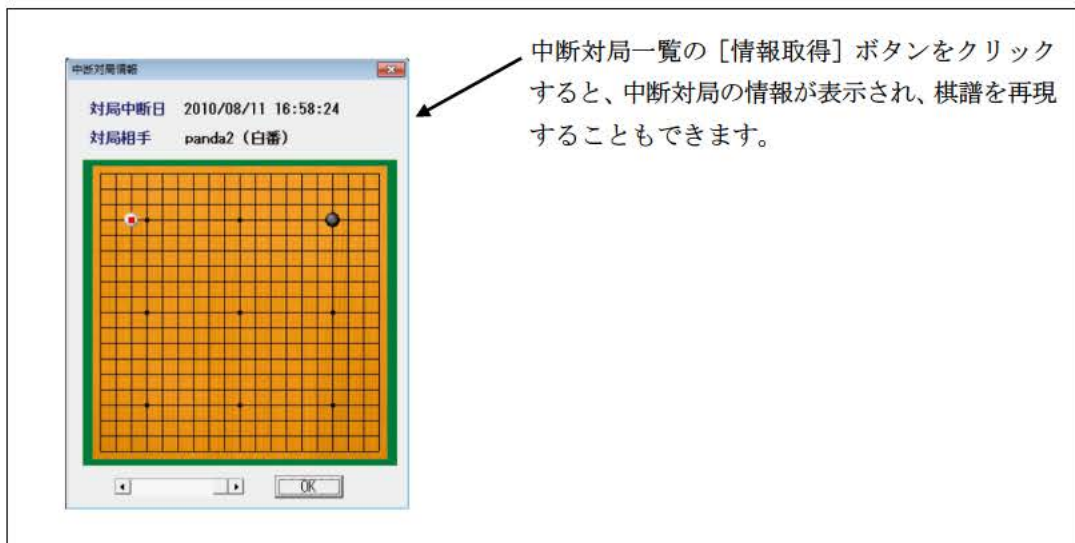


上図の画面が表示されない場合は、メニュー画面の[中断対局を再開]ボタンを選択します。

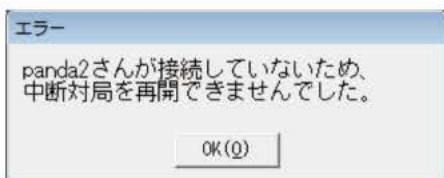


中断対局の一覧が表示されます。

再開する対局を選択して [対局再開] ボタンをクリックします。



相手が接続していないか、または他の人と対局中の場合、下図のエラーメッセージが表示され、対局を再開できません。



会 話

ネットワーク上にいるユーザーとメッセージをやり取りします。



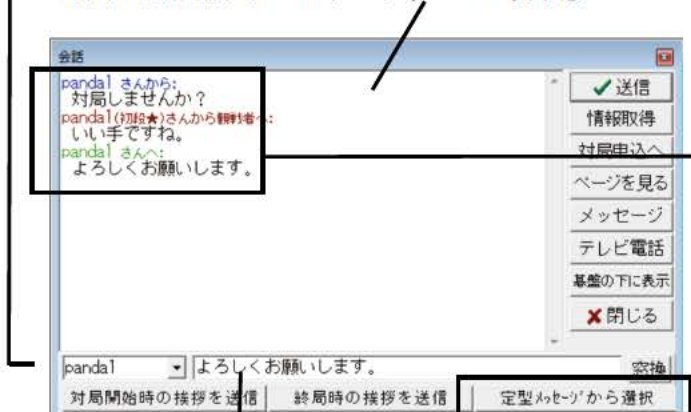
メニュー画面の [会話] ボタンを選択します。



パンダネットへ接続すると自動的に表示される WindowBar の [会話] ボタンから開くこともできます。

会話用のウィンドウが開きます。

送信相手指定欄 (リスト) メッセージ表示窓



メッセージ入力欄

定型メッセージ選択ボタン

《メッセージの表示について》

【受信メッセージ】

〇〇さんから： (青で表示)

メッセージ

→〇〇さんからあなたに向けての
メッセージ

〇〇 (段級位) さんから観戦者へ： (茶色で表示)
メッセージ

→〇〇さんから同じ対局の観戦者に
向けてのメッセージ (観戦時のみ)

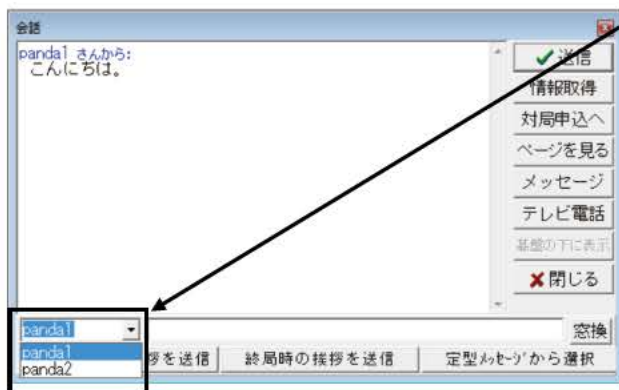
【送信メッセージ】

〇〇さんへ： (緑色で表示)

メッセージ

→自分が〇〇さんへ送信したメッセージ

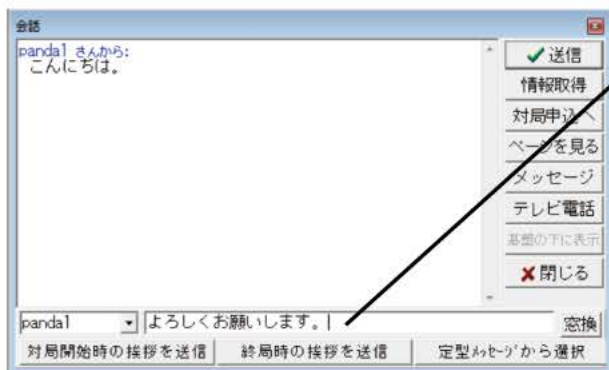
○ 会話メッセージ送信



メッセージを送信する相手を選択します。

メッセージを送信してきた相手や、1度送信した相手は、矢印ボタンにより選択することができます。

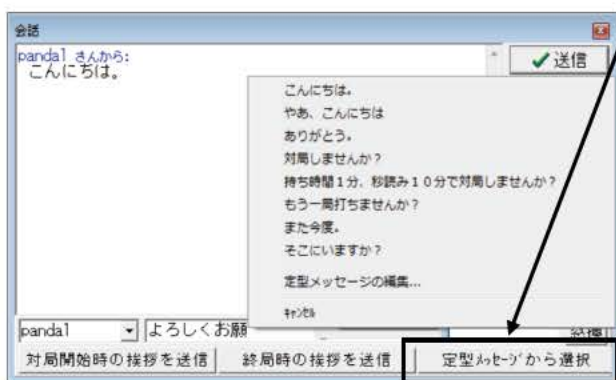
リストにない方へメッセージを送信したい場合は、送信相手指定欄をクリックしてキーボードでIDを入力してください。



メッセージを入力します。

メッセージをキーボードより入力する場合、メッセージ入力欄をクリックして、カーソルを移動し入力します。

※ 海外の方にメッセージを送る場合は、英語で入力してください。



登録メッセージより選択する場合、[定型メッセージから選択] ボタンをクリックします。

入力のリストが表示されますので、送りたい文章をクリックします。

相手が日本人であれば日本語で、外国人であれば英語でメッセージ入力欄に表示されます。

「キャンセル」をクリックすると、リストの表示を消すことができます。また、「定型メッセージの編集...」をクリックすると、メッセージを登録・編集することができます。

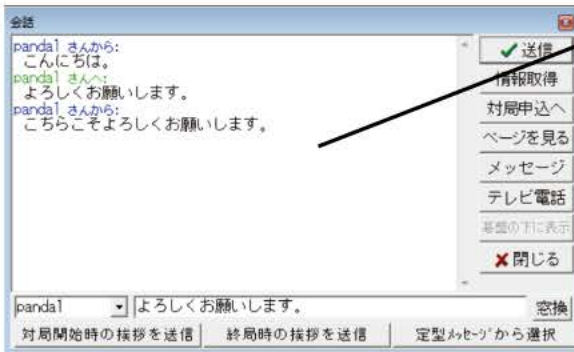
※ メッセージの登録方法は 39 ページをご覧ください。



メッセージを送信します。

【送信】 ボタンをクリックします。

※ 送信をクリックする前にもう一度送信相手を確認してください。メッセージを入力している間に、メッセージを受信すると送信相手指定欄は、その送信者の ID に変わりますのでご注意ください。



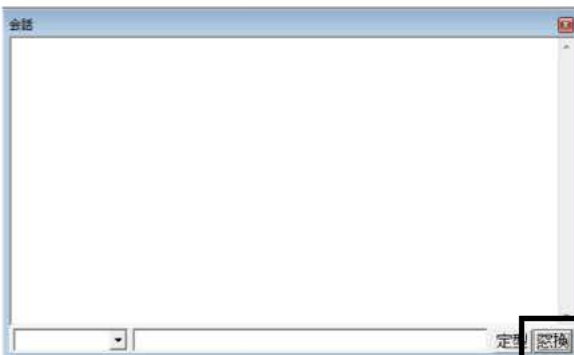
送信したメッセージや受信したメッセージは、メッセージ表示窓に表示されます。

※ ID が間違っているか、相手の回線がすでに切断していると、「送信した相手がセンターに接続していませんので、会話は届きませんでした」と表示されます。

※ 他のユーザーより自分宛にメッセージを受信すると、他の操作を行っているときでも会話用ウィンドウが開き、メッセージが表示されます。

○ 最小タイプの会話ウィンドウ

対局中など、小さく会話ウィンドウを表示しておきたい時に便利です。



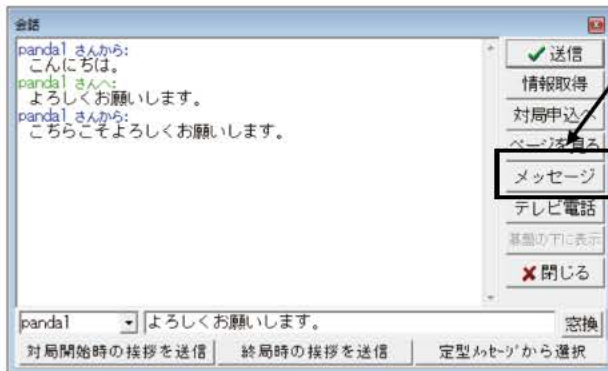
会話ウィンドウの [窓換] ボタンをクリックすると、メッセージ表示窓、送信相手指定欄、会話入力欄のみの必要最小限の表示にかわります。

最小タイプの会話ウィンドウ画面では、送信相手の ID とメッセージを入力してキーボードの [Enter] キーを押すと、メッセージを送信できます。

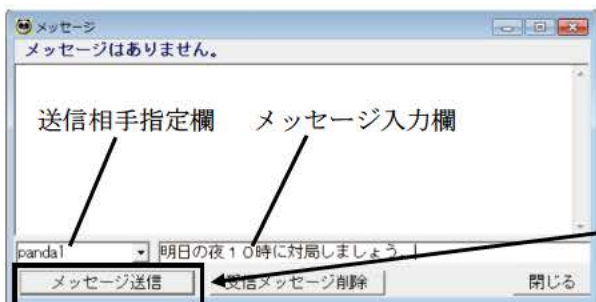
もう一度 [窓換] ボタンをクリックすると、元の表示に戻ります。

○ メッセージ機能

現在、接続していないユーザーにメッセージを送ることができます。



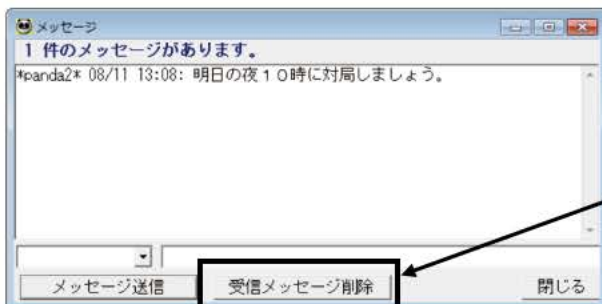
会話ウィンドウ内にある [メッセージ] ボタンをクリックします。



メッセージのウィンドウが開きます。

会話とは異なり、ネットに接続していないユーザーにもメッセージを残すことができます。

送信相手指定欄に相手のユーザーID、メッセージ入力欄にメッセージを入力して [メッセージ送信] ボタンをクリックすると、指定した相手にメッセージが送られます。



メッセージを送られたユーザーが、パンダネットに接続すると、メッセージのウィンドウが自動的に開き、メッセージが表示されます。

メッセージをご覧になったら [受信メッセージ削除] ボタンをクリックしてメッセージを削除してください。

※ メッセージを削除しないと、パンダネットに接続する度に表示されます。
ただし、30 日間を過ぎると、自動的に削除されます。

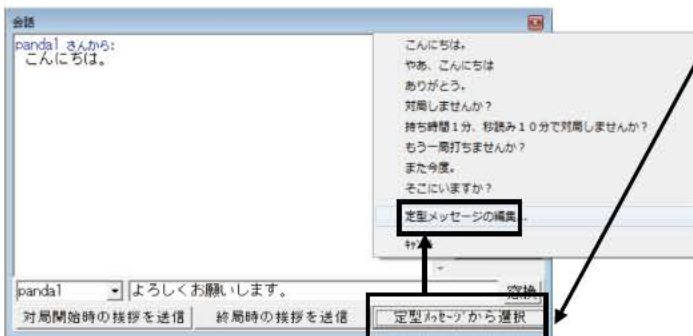
会話定型メッセージの編集

ネットワーク上で会話するための定型メッセージを登録します。
よく使う会話の文章は予め登録しておくくと便利です。

メニュー画面の「会話」ボタンを選択します。

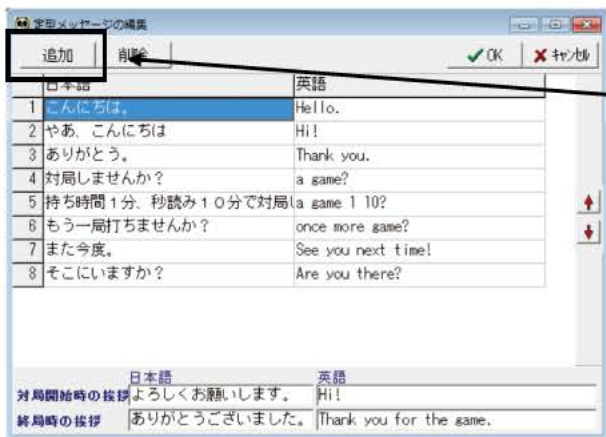


パンダネットへ接続すると自動的に表示される WindowBar の「会話」ボタンから開くこともできます。



会話画面が開いたら「定型メッセージから選択」をクリックして「定型メッセージの編集」をクリックしてください。

○ メッセージ追加



編集用ウィンドウが表示されます。

[追加] ボタンをクリックすると登録メッセージの最終行に一行追加されます。



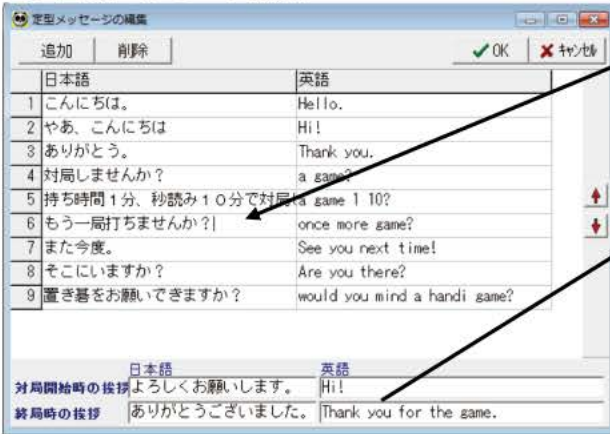
追加行の日本語入力ラインをダブルクリックするとカーソルが表示されます。

日本語でメッセージを入力します。
英語メッセージも同様に入力してください。



メッセージの編集が終了したら、[OK] ボタンをクリックします。メッセージの編集内容が保存され、メニュー設定画面に戻ります。

○ 登録メッセージ編集



変更したい部分をダブルクリックするとカーソルが表示されますので、メッセージを変更してください。

対局開始時の挨拶と終局時の挨拶を編集することもできます。

○ 登録メッセージ移動



移動したい行をクリックします。

[↑] ボタンをクリックすると選択行が上へ移動します。

[↓] ボタンをクリックすると選択行が下へ移動します。

○ 登録メッセージ削除



削除したいメッセージを選択します。

[削除] ボタンをクリックします。

確認のダイアログボックスが表示されますので [OK] ボタンをクリックします。

各種設定

使用上の各種の設定を行います。



メニュー画面の [各種設定] ボタンを選択します。



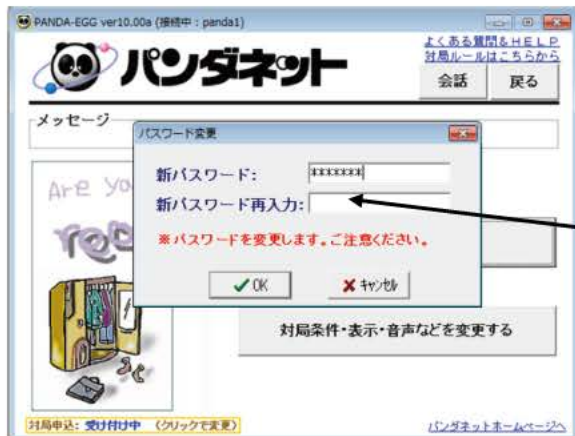
設定メニュー画面が表示されます。

[パスワードを変更する] ボタンをクリックすると、ご自分のパスワードを変更することができます。詳しくは 43 ページをご覧ください。

[対局条件・表示・音声などを変更する] ボタンをクリックすると、対局条件などご利用上の様々な設定ができます。詳しくは 44 ページをご覧ください。

○ パスワードを変更する

ご自分で覚えやすいパスワードに変更できます。



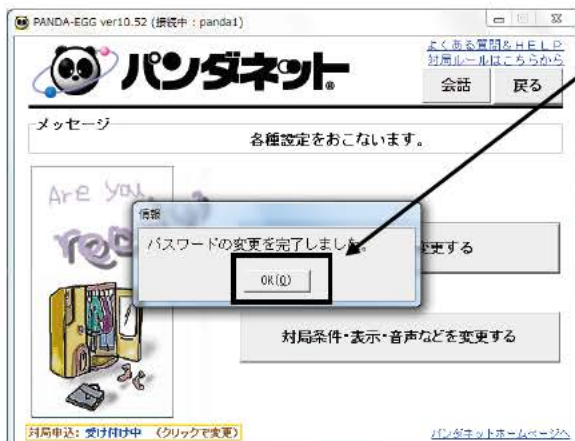
設定メニュー画面より [パスワード変更] を選択すると、パスワード変更用ダイアログボックスが表示されます。

新しいパスワードを入力します。
パスワードは5～10文字でユーザーIDと同じには設定できません。



もう一度、パスワードを入力します。

[OK] ボタンをクリックします。



確認のダイアログボックスが表示されますので [OK] ボタンをクリックします。

※ 新しいパスワードを忘れると接続できなくなってしまう場合がございますのでご注意ください。

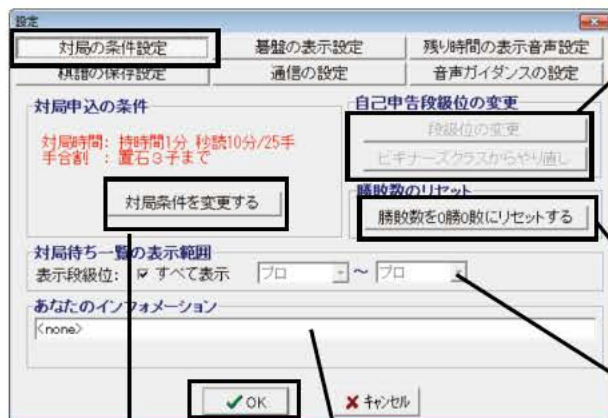
○ 対局条件・表示・音声などを変更する



設定メニュー画面より「対局条件・表示・音声などを変更する」を選択します。

設定用ウィンドウが開きます。

設定ウインドウ【対局の条件設定】タブをクリックします。



自己申告の段級位を変更します。

※ レーティングに影響のある対局が20局に達して段級位が認定されると、「段級位の変更」と「ビギナーズクラスからやり直し」はできなくなります。

勝敗数を0勝0敗にリセットします。
(段級位には影響しません。)

対局待ち一覧の表示範囲を設定します。
すべて表示のチェックを消して何段(級)～何段(級)と指定します。

対局待ち一覧の一番右側に表示されるインフォメーションを設定します。

設定が終了したら「OK」ボタンをクリックして登録します。

対局の手合条件を設定します。

○ 対局申込の条件設定

前ページの設定画面で [対局条件を変更する] ボタンをクリックすると、下図の手合条件の設定画面が開きます。

ご希望の対局条件を入力したら [条件を設定する] をクリックしてください。

持ち時間について

ここで設定できる持ち時間方式は、世界で広く使われているバンダネット方式 (カナダ方式) です。

バンダネット方式とは、最初の持ち時間を使いきって、秒読みに入ると、1手ごとに何秒という秒読みではなく、複数手を時間内に打つという方式です。例えば、持ち時間1分、秒読み10分/25手と設定しますと、1分を使い切ったところで秒読みに入ります。この後からは、25手を10分以内に打てないと時間切れとなりますが、25手を10分以内に打ちますと再度10分/25手と繰り返されます。局面に応じて時間配分を行なえる合理的な方式です。

設定ウインドウ【 碁盤の表示設定 】タブをクリックします。



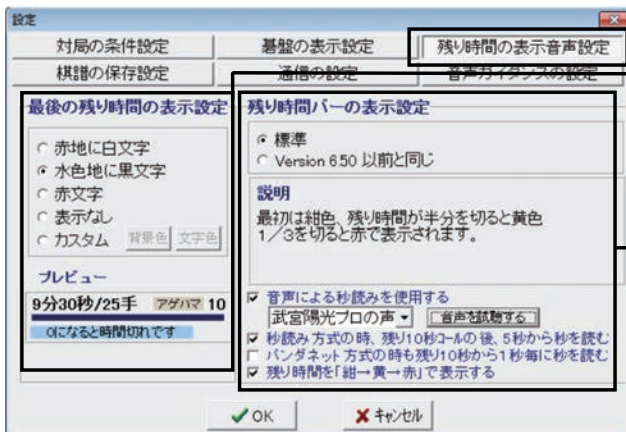
白番で対局時に、碁盤を 180 度回転して表示するか設定します。

地合計算時にコンピュータが死石と判断した石に×印をつけ、それぞれの地合を色分けして表示します。

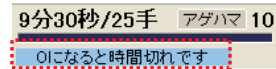
碁盤、碁石などの色を変更できます。

このチェックボックスをはずすと石音が鳴らなくなります。

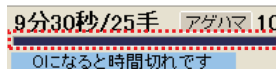
設定ウインドウ【 残り時間の表示設定 】タブをクリックします。



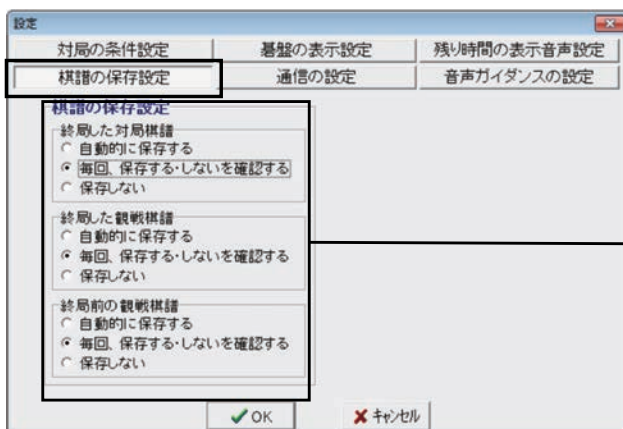
最後の残り時間の表示を設定します。



残り時間バーの表示と秒読みの音声を設定します。



設定ウインドウ【 棋譜の保存設定 】タブをクリックします。



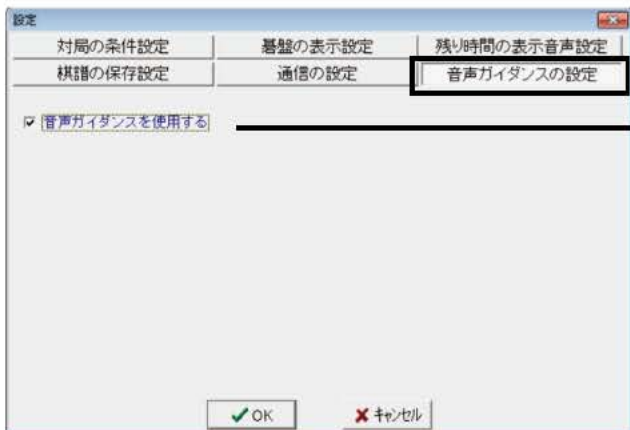
対局・観戦した棋譜の保存について設定します。

設定ウインドウ【通信の設定】タブをクリックします。



接続時にパンダネット事務局からのお知らせを自動表示するか設定します。

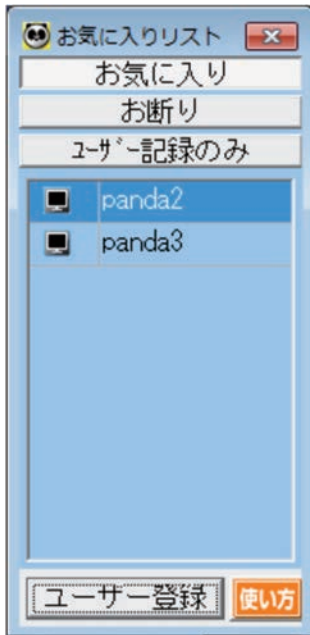
設定ウインドウ【音声ガイダンスの設定】タブをクリックします。



対局開始時・終局時等に音声ガイダンスを使用するか設定します。
使用しない場合は、チェックをはずしてください。

お気に入り機能

お気に入りのユーザーが接続中か対局中かなどの状態が一目でわかります。



パンダネットに接続すると、画面左下に「お気に入りリスト」ウインドウが表示されます。

ここにお気に入りのユーザーを登録しておく、そのユーザーが接続しているか、また対局中、観戦中かがアイコンで表示され、一目でわかります。

お気に入りリストのアイコンは次の状態を表しています。



(黒色)

パンダネットに接続していません。



(緑色)

パンダネットに接続中です。

(対局／観戦は行なっていません。)



(茶色)

対局中です。



(青色)

観戦中です。

お気に入りユーザーのグループには、次のような違いがあります。

「お気に入り」… お気に入りのユーザーがパンダネットに接続／切断、または対局を開始／終了した場合に画面右下に通知メッセージが表示されます。

panda2 さんが接続しました。

閉じる

「お断り」… このグループに登録したユーザーから送信された会話が表示されず、対局申込を自動的に辞退します。

「ユーザー記録のみ」… 備考のみ設定可能です。備考については、49 ページをご覧ください。



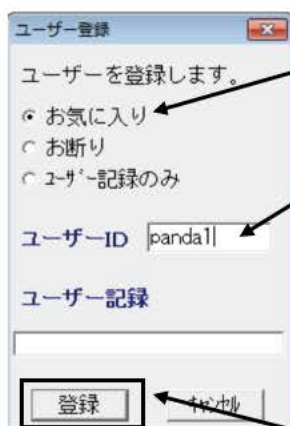
お気に入りリストに登録しているユーザーIDを右クリックすると、メニューが表示され、次のようなことを行なえます。

- | | |
|----------|--|
| 「対局申込」 | お気に入りユーザーに対局を申し込みます。
(お気に入りユーザーが違う対局ルームにいる場合は、その対局ルームに自動的に移動します。) |
| 「観戦」 | お気に入りユーザーが対局している場合、その対局を観戦します。 |
| 「会話」 | 会話窓を開き、お気に入りユーザーと会話することができます。 |
| 「情報取得」 | お気に入りユーザーの対戦成績などを見ることができます。 |
| 「ルームに移動」 | お気に入りユーザーのいるルームに移動します。 |
| 「備考」 | お気に入りユーザーに備考(メモ)を設定します。
情報取得画面と対局の申し込みを受けた際の画面にもメモの内容が表示されます。 |
| 「削除」 | お気に入りリストから削除します。 |

○ お気に入りリストに追加



新しくお友達を追加する場合は、お気に入りリストウィンドウの[ユーザー登録]ボタンをクリックします。



グループを選択します。

登録するユーザーIDを入力します。

[登録]ボタンをクリックするとお気に入りリストに追加されます。



「ユーザー情報」ウィンドウや、「会話」ウィンドウの[ページを見る]ボタンからもお友達の追加を行なえます。



保存棋譜を再現・検討機能

棋譜の管理を行うことができます。



パンダネットに接続すると、画面中央に「保存棋譜を再現・検討」ボタンが表示されます。

「保存棋譜を再現・検討」ボタンをクリックし、「棋譜管理画面」を表示させます。

○ 棋譜管理画面の主な機能

●新規作成

新しく棋譜を入力することができます。

●ごみ箱に移動

不要な棋譜を「ごみ箱」フォルダへ移動します。

※ 不要な棋譜を完全に削除するには、「フォルダ名」右のプルダウンで「ごみ箱」フォルダを選択し、画面左上の「ごみ箱を空にする」をクリックしてください。



●編集

保存された棋譜を再編集します。

●再現

保存された棋譜を再現します。

※ オプションまたは学習コンテンツが利用可能な料金コースの場合は「定石検索」「死活ナビ」「形勢判断」などが利用できます。

●フォルダ移動

選択した棋譜を任意のフォルダに移動します。

○ 保存棋譜の再現



このボタンで手数を進めたり戻したり
できます。



初手 1手戻 1手先 最終手 自動

メニューの中にある「棋譜印刷」で
全譜が印刷できます。



形勢判断機能

コンピュータが形勢を判定します。



パンダネットに接続して観戦中、保存棋譜の再現中、または自由対局室で対局中に「形勢判断機能」を使うことができます。



画面右側の[形勢判断]ボタンを押すと形勢判断ウィンドウが表示されます。

その後、対局が進むにつれて判定結果もリアルタイムで変わっていきます。

形勢判断ウィンドウ



最終手ではなくその前の段階での形勢判断を見たい場合は、手順を戻してから[形勢判断]ボタンをクリックすると、そのときの形勢を見ることができます。

- ※ 形勢判断機能の判定結果には不正確な判断箇所がございます。目安としてお楽しみ下さい。
- ※ 形勢判断機能は19路盤の対局でのみご利用いただけます。

基本定石検索システムと、死活の神様パンダ先生

○ 基本定石検索システム

約 40,000 手の基本定石の中から棋譜に応じた定石を検索します。



パンダネットに接続して観戦中、保存棋譜の再現中、または自由対局室で対局中に「基本定石検索システム」を使うことができます。定石を検索したい部分を、マウスで右クリックし、「この隅の定石を検索」を選びます。

手順が進んでいると、定石データベースから見つからないケースが多くなりますので、序盤まで手を戻してから、「この隅の定石を検索」を選んでください。

三角のボタンをクリックすると、手順を戻すことができます。



対局／観戦中の盤面のコピーが表示されます。

(必要な場合は、石の追加／削除を行ない、定石を検索する盤面を作成します。

石の追加／削除は、マウス「左」ボタン：黒石 → 白石 → なし → 黒石 → …マウス「右」ボタン：メニューから「黒石を置く」等を選択で行ないます。)

検索する盤面を作成したら、「この盤面を検索する」ボタンをクリックします。

※ 定石データベースには、主に「隅の定石」が登録されていますので、辺や中央の石は削除してから検索してください。



[この盤面を検索する]ボタンをクリックし、パンダネット定石サーバーに接続すると、約4千局面の定石データベースから検索し、次の候補手が表示されます。検索された候補手(①②③など)にマウスカーソルを合わせると、その手の説明が右側に表示されます。

検索された候補手(①②③など)をクリックすると、次の候補手が表示されます。候補手が1通りの場合、自動的に次の候補手まで進みます。一段落するまでの手順が表示されると、終了となります。



○ 死活の神様パンダ先生

棋譜の部分的な死活をコンピュータが判定します。



パンダネットに接続し、観戦中または保存棋譜の再現中に死活判定の対象となる石の上で「右クリック」し、「この位置の死活を判定」を選びます。

必要な場合は、石の追加/削除を行ない、死活を判定する盤面を作成します。石を置くときは、右下の「石の置き方」で「交互/黒石/白石」のいずれかを選び、盤面を左クリックして石を置いていきます。

石を取り除くときは、取り除く石の上で「右クリック」して「石を削除する」を選びます。



判定対象を明確にするためにいくつかの石（青い点が付いた石）が自動的に追加され、判定領域に赤い点がつきます。判定領域を確定させたら、[判定開始]ボタンをクリックします。さまざまな手を検証し、活き、死に、コウなどを判定していきます。



判定が終了すると、「黒先白死」などの判定結果と、その手に緑色の点が付き点滅表示されます。複数の手がある場合、それらすべてが表示されます。ダメとして指定された部分が右図のように表示されます。



点滅している石をクリックすると、ソフトは「判定した手番」として応手するモードになります。

例えば「次の手番」を「黒番」（黒先）で判定した場合、ソフト側が黒番となり、どのような白の手に対しても的確に応手します（死活と無関係な離れた場所は対象外となります）。

正解手以降の手順を確認することができます。

※ 点滅している石以外の場所をクリックすると、ソフトは「判定した手番の逆の手番」として応手するモードになります。

※ 正解以外の手を選ぶと、どのような手順で失敗するかを確認できます。

ネット交流広場について

会員の皆様が交流できる“ネット上の交流ページ”です。ご自身の様々なデータベース閲覧機能はもとより、対局した棋譜を「日記」に掲載したり、「お友達」の日記を閲覧したり、終了した対局の感想をお友達にメッセージで送信したりと対局後の楽しみが盛りだくさんです。

The screenshot shows the PandaNet website interface. At the top, there are navigation links for Home, Member Search, Community Search, Net Introduction, Help, and Private Message Room. Below this is a menu bar with links for My Page, Message, Diary, Friends, Add Community, Favorites, Block, and Settings. The main content area is divided into several sections: a profile section for 'Panda Tomo' (ID: panda1) showing a win-loss record and rating; a 'Panda Points' section; a 'Friends' section with avatars of other users; a 'Recent Community Posts' section; and a 'Recent Diary' section. Numbered callouts (1-14) point to specific elements: 1 (My Page), 2 (Message), 3 (Diary), 4 (Friends), 5 (Add Community), 6 (Favorites), 7 (Block), 8 (Settings), 9 (Search), 10 (Community Search), 11 (Profile), 12 (Friends list), 13 (New messages), and 14 (Recent diary).

- ① あなたご自身のページを表示
- ② お友達へメッセージを送信
- ③ ご自身の日記を書く
- ④ あなたとお友達登録をしている方を一覧で表示
- ⑤ 参加コミュニティやおすすめコミュニティを表示
- ⑥ お友達になっていない方をお気に入り登録
- ⑦ お友達になっていない方をお断り登録
- ⑧ 各種設定変更
- ⑨ 交流広場に参加しているユーザーを検索
- ⑩ 現在運営されているコミュニティを検索
- ⑪ あなたの顔写真、プロフィールの確認・編集
- ⑫ あなたとお友達登録をしている方を表示
- ⑬ 事務局からのお知らせや、お友達からの新着メッセージなどを表示
- ⑭ お友達登録している方の新着日記を表示

15

<p>●お気に入り(0人)</p> <p>お気に入りは登録されていません</p> <p>> 全てのお気に入りを見る</p>	<p>●プライベート履歴</p> <table border="1"> <tr> <td data-bbox="430 166 738 363"> <p>【対局関係】</p> <ul style="list-style-type: none"> > 対局結果、棋譜検索 > 現在の勝敗数とポイントの表示 > レーティンググラフ表示 > 本日のランキングを表示 > 指導基添削棋譜の一覧 </td> <td data-bbox="751 166 1048 363"> <p>【登録・イベント】</p> <ul style="list-style-type: none"> > 過去の大会成績履歴を表示 > メールマガジン解説棋譜バックナンバー </td> </tr> </table>	<p>【対局関係】</p> <ul style="list-style-type: none"> > 対局結果、棋譜検索 > 現在の勝敗数とポイントの表示 > レーティンググラフ表示 > 本日のランキングを表示 > 指導基添削棋譜の一覧 	<p>【登録・イベント】</p> <ul style="list-style-type: none"> > 過去の大会成績履歴を表示 > メールマガジン解説棋譜バックナンバー 				
<p>【対局関係】</p> <ul style="list-style-type: none"> > 対局結果、棋譜検索 > 現在の勝敗数とポイントの表示 > レーティンググラフ表示 > 本日のランキングを表示 > 指導基添削棋譜の一覧 	<p>【登録・イベント】</p> <ul style="list-style-type: none"> > 過去の大会成績履歴を表示 > メールマガジン解説棋譜バックナンバー 						
<p>●参加コミュニティ(9)</p> <table border="1"> <tr> <td data-bbox="187 316 293 479">  <p>囲碁 竜星戦 community</p> <p>ひかりTV大会 第12回 囲碁アマチュア竜星戦 ひかりTV大会</p> </td> <td data-bbox="300 316 404 479">  <p>碁聖戦 community</p> <p>碁聖戦コミュニティ</p> </td> </tr> <tr> <td data-bbox="187 488 293 620">  <p>十段戦 community</p> <p>十段戦コミュニティ</p> </td> <td data-bbox="300 488 404 620">  <p>棋聖戦 community</p> <p>棋聖戦コミュニティ</p> </td> </tr> </table> <p>・参加コミュニティ一覧</p>	 <p>囲碁 竜星戦 community</p> <p>ひかりTV大会 第12回 囲碁アマチュア竜星戦 ひかりTV大会</p>	 <p>碁聖戦 community</p> <p>碁聖戦コミュニティ</p>	 <p>十段戦 community</p> <p>十段戦コミュニティ</p>	 <p>棋聖戦 community</p> <p>棋聖戦コミュニティ</p>	<p>●会員向けサービス</p> <table border="1"> <tr> <td data-bbox="430 426 738 624"> <ul style="list-style-type: none"> > 每日一問 > 上達カルテ > 音声解説譜 > 囲碁講座テキスト > パンダネット 指導基申込 > パンダポイント履歴 </td> <td data-bbox="751 426 1048 624"> <ul style="list-style-type: none"> > メールマガジン最新号を見る > 高級デザイン版『極』ダウンロード > 棋譜添削 白江塾 > 本日の世界ベスト100 > 本日の日本ベスト100 > 華の女流棋士囲碁相談室 </td> </tr> </table>	<ul style="list-style-type: none"> > 每日一問 > 上達カルテ > 音声解説譜 > 囲碁講座テキスト > パンダネット 指導基申込 > パンダポイント履歴 	<ul style="list-style-type: none"> > メールマガジン最新号を見る > 高級デザイン版『極』ダウンロード > 棋譜添削 白江塾 > 本日の世界ベスト100 > 本日の日本ベスト100 > 華の女流棋士囲碁相談室
 <p>囲碁 竜星戦 community</p> <p>ひかりTV大会 第12回 囲碁アマチュア竜星戦 ひかりTV大会</p>	 <p>碁聖戦 community</p> <p>碁聖戦コミュニティ</p>						
 <p>十段戦 community</p> <p>十段戦コミュニティ</p>	 <p>棋聖戦 community</p> <p>棋聖戦コミュニティ</p>						
<ul style="list-style-type: none"> > 每日一問 > 上達カルテ > 音声解説譜 > 囲碁講座テキスト > パンダネット 指導基申込 > パンダポイント履歴 	<ul style="list-style-type: none"> > メールマガジン最新号を見る > 高級デザイン版『極』ダウンロード > 棋譜添削 白江塾 > 本日の世界ベスト100 > 本日の日本ベスト100 > 華の女流棋士囲碁相談室 						
<p>●ステータス</p> <p>ステータスはありません</p>	<p>●サポート</p> <table border="1"> <tr> <td data-bbox="430 687 738 788"> <ul style="list-style-type: none"> > 家族会員の申し込み > レーティングリセット > お問い合わせ </td> <td data-bbox="751 687 1048 788"> <ul style="list-style-type: none"> > ご利用明細の表示 > 料金コース履歴 > 登録内容の変更 </td> </tr> </table>	<ul style="list-style-type: none"> > 家族会員の申し込み > レーティングリセット > お問い合わせ 	<ul style="list-style-type: none"> > ご利用明細の表示 > 料金コース履歴 > 登録内容の変更 				
<ul style="list-style-type: none"> > 家族会員の申し込み > レーティングリセット > お問い合わせ 	<ul style="list-style-type: none"> > ご利用明細の表示 > 料金コース履歴 > 登録内容の変更 						

[このページの上部へ](#)
[パンダネット ホームページへ](#)

[はじめての方へ](#) [事務局からのお知らせ](#) [運営会社](#) [利用規約](#) [プライバシーポリシー](#)



囲碁の株式会社パンダネット
Copyright © PANDANET Inc. All right reserved.

16

17

18

- ⑮ あなたが参加しているコミュニティを表示
- ⑯ ご自身の対局結果を見たり、保存した棋譜の検索、レーティンググラフの表示など履歴をご覧いただけます。
- ⑰ 「每日一問」や「上達カルテ」、「指導碁」など、各会員向けサービスにここからアクセスできます。
- ⑱ サポートに関するページへここからアクセスできます。

○ プロフィールの入力

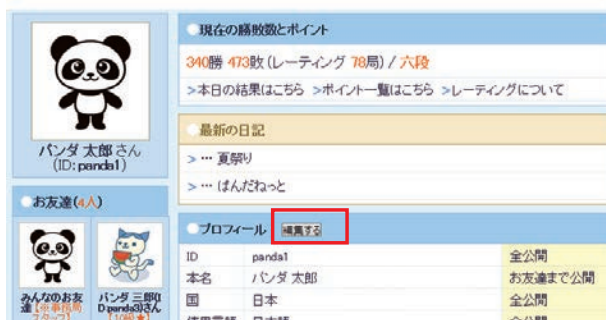
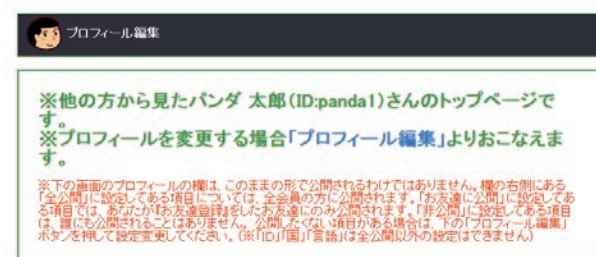
「ネット交流広場」ではあなた自身のプロフィールを「ネット交流広場」のページで紹介することができます。プロフィールを公開することでネット囲碁の世界でもお友達をつくることができます。まず初めにあなた自身のプロフィールを作成してみましょう。

(※公開・非公開は一部を除き任意で変更可能です。)

はじめに「交流広場」ご自分のページ左上にある“プロフィール確認”ボタンをクリックします。



「プロフィール編集 (=他の方から見たあなたのページ)」画面が表示されます。ここからさらに“プロフィール編集”ボタンをクリックします。



●プロフィール		
ID	panda1	全公開
本名	パンダ 太郎	お友達まで公開
国	日本	全公開
使用言語	日本語	全公開
年齢	-	お友達まで公開
誕生日	-	公開しない
性別	-	お友達まで公開
都道府県	東京都	全員に公開
入会年月	2004年1月	公開しない
自己紹介	パンダ太郎です。	全公開
出身学校	パンダが大学	全員に公開
良く行く暮会所	パンダが暮会所	全員に公開
好きな(食べ物・飲み物)	パンダネット	全公開
好きな(漫画)	パンダネット	全公開
好きな(ブランド)	パンダネット	全公開
ゲスト公開	「ゲストに公開」を選択すると、パンダネットにログインしていない方でも、あなたのプロフィールが閲覧できるようになります。	ゲストには非公開
日記公開	日記を公開する範囲を選択して下さい。	お友達まで公開しているコミュニティまで公開
コミュニティ公開	コミュニティを公開する範囲を選択して下さい。	お友達まで公開

●各選択肢について...
※全公開は、交流広場を利用している全会員に、公開されます。
※お友達まで公開は、お友達だけが登録されている方に、公開されます。
※非公開は、自分以外の誰にも公開されません。
※「ゲストに公開」及び「ゲストに公開」を選択している場合は、交流広場へ参加していない方へも登録情報が全公開されます。

●メールアドレス及びメッセージ受信通知メールの設定/確認...
メールアドレス及びメッセージ受信通知メールの設定/確認はこちらから行って下さい。

▼上記でよろしければ「確認画面へ」ボタンを押してください。

確認画面へ 戻る

「プロフィール編集」項目の画面が表示されます。変更できる場所は黄色くなっています。プロフィールは、ご自分の趣味などをのせられる他、プロフィールの内容を、お友達だけに見せるか、交流広場全員に見せるかを項目ごとに決められます(※選択できない項目もあります)。

編集作業が終わったら、“確認画面へ”ボタンをクリックします。

次に「下記の内容で変更します」ページがでてきますので、OKなら“変更する”ボタンをクリックすれば作業は全て完了です。

未成年の方のプロフィールには公開に制限がかけられ、個人情報につながる事柄の公開はできないようになっております。自由に書き込みができる「日記」での電話番号・メールアドレスなどを記載する事はおやめくださいようお願いいたします。

○ お友達に「お友達申請」をする

「ネット交流広場」では、お友達になりたい方に「お友達申請」をして、そのお友達になりたい方が「承認」をすると、お友達同士になることができ、より一層の交流をお楽しみいただけます。下記の手順に沿って申請してください。※お友達申請し、お相手に承認されると、あなたの本名や年齢が相手に公開されます。基本的に本名を公開し合い交流する場としているためです。本名などを公開したくない場合は、「プロフィール確認」から『公開設定を“非公開”』に設定してください。



お友達になりたい方のページを表示すると、画面うえのメニューの右端にお友達申請ボタンがありますのでクリックします。

以下、“まだこの人とは一度も対局したことがない”など、一度も“交流”が無い方は以下の[A]をお読みください。

“すでにこの人と対局をしたことがある”など、一度以上“交流”がある方は[B]をお読みください。

一度も交流の無い方へ突然お友達申請をするのは失礼になりますのでご注意ください。まずは対局から交流を始めましょう。



● 対局相手の写真をクリックすると表示される画面

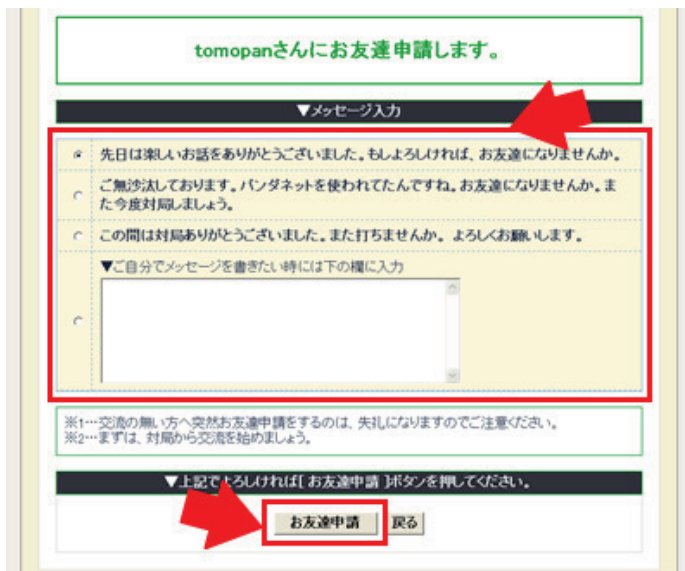


[A]

一度も交流の無い方へ、とつぜんお友達申請をすると、相手がびっくりして失礼になってしまうこともあります。まずは一度対局を申し込むなどして交流を始めましょう。

いつも対局されている「対局専用ソフト」で対局をして最後に終局すると、対局画面に“対局ページを見る”というボタンが現れますのでそこをクリックします。

または、対局相手の写真部分をクリックすると、その方のプロフィール画面が表示され、そこにある“ページを見る”ボタンをクリックすることでも同じです。



[B]

お友達申請をするためのメッセージを送る画面が表示されますので、任意のものを選択・記入して、最後に画面一番下の“お友達申請”ボタンを押します。その後、申請されたことをお知らせするメッセージ画面が表示されれば、申請は完了です。

このとき、お友達になりたい相手には、あなたがお友達になりたいという連絡（申請）が届いていますので、後日、その相手が、お友達になることを了承すれば、あなたのご自身のページに、そのメッセージが現れます。

（相手の方がいつも「交流広場」を見ているとは限りませんので、何日かお時間がかかることもあります）

○ 自分の「日記」を書く / 棋譜を掲載する

「ネット交流広場」では、ご自分の日記を写真入りで掲載したり、対局した棋譜を掲載することができます。



「交流広場」ご自分のページ上にあるメニューの中から“日記”ボタンをクリックします。



「あなたの日記一覧」画面が表示されます。ここからさらに“日記を書く”ボタンをクリックします。

タイトル: 今日の囲碁つれづれ

本文:
今日は自分の納得の碁を打ててとてもうれしかった。
今日は日の出前に起きたのが良かったのかもしれない。写真は日の出直前の一枚です。

写真:
5MB以下のJPEG形式のファイルをアップロードできます。

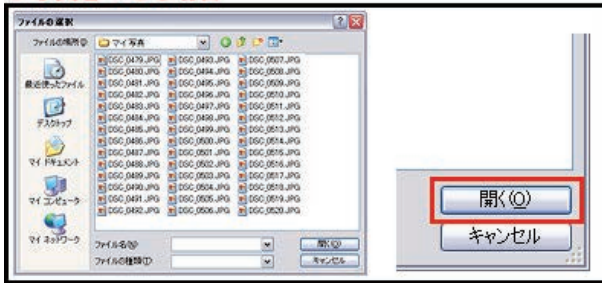
棋譜:
棋譜を探す

投稿に関しては利用規約およびプライバシーポリシーをご確認ください。利用規約の禁止事項を責事項に反する場合、事前の通告なしに投稿を削除させていただきます場合がありますのでご了承ください。

▼上記でよろしければ「入力内容確認」ボタンをクリックしてください。

入力内容確認 戻る

●写真をのせる場合



●棋譜をのせる場合



日記を書くページが表示されます。「タイトル (=その日記の題名)」、「本文」を入力してください。

また、ひとつの日記には、日記にあわせてお好きな写真か、対局した棋譜をどちらか1つ、掲載することができます。

「写真」の場合は、ご自分のパソコンに、ご自身で撮影された写真のファイルがあればそれを選び掲載します。

(他の方が撮った写真や、販売されている本からなど、著作権や肖像権を侵害する写真の掲載はおやめください。また、写真の内容によっては、事務局側で通告なしに投稿を削除させていただく場合がありますのでご了承ください。)

編集作業が終わったら、「入力内容確認」ボタンをクリックします。



棋譜を掲載した場合のアイコン



確認画面が出てきますので、よろしければ“作成する”ボタンをクリックすると、日記の作成は完了です。

「写真」はクリックすると拡大されます。

「棋譜」はアイコンをクリックすると棋譜再現がはじまります。

「ネット交流広場」は様々な機能が備わっています。パンダネットホームページの「よくある質問」から交流広場の詳しい説明がありますのでそちらもあわせてご覧ください。

レーティングシステムについて

コンピュータが段級位を認定します。

最初は自己申告の段級位から打ち始めていただきます。

この自己申告の段級位はあくまで仮の段級位で、対局を重ねていきますとコンピュータが自動的に適切な段級位に認定いたします。レーティング対局を 20 局打ち終わるまでは、段級位の表示に「仮」印が付きます。

認定後は 1 つの段級位を 2 つに分けて手合割を決めます。

例えば三段格の場合、認定前は三段仮(1d?)、認定後は 2 つに分け、上半分の方は三段★(1d+)、下半分の方は三段(1d)と表記されます。三段★と三段の段位差は 0.5 となります。

正規の手合割は下表の通りです。

段位差	手合割
0	置石なし、黒番6目半コミ出し
0.5	置石なし、下手半目コミ出し
1	置石なし、上手5目半コミ出し
1.5	置石2子、下手半目コミ出し
2	置石2子、上手5目半コミ出し
2.5	置石3子、下手半目コミ出し
3	置石3子、上手5目半コミ出し
.....	
8.5	置石9子、下手半目コミ出し
9	置石9子、上手5目半コミ出し

※ 対局が終了するとすぐにレーティングポイントに反映されます。レーティング対局に勝つと必ずポイントが上がり、負けると下がり、ポイントによって段級位が決まります。

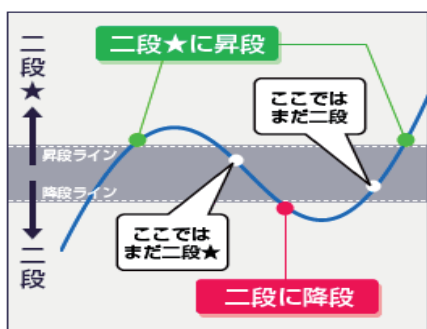
※ 相手との段位差と手合割によって増減ポイントが決定されます。例えば、正規の手合割の場合ちょうど 100 点になります。

レーティング対局数が少ない場合は、本来の段級位により早く近づけるため、下表のように1局当たりのポイントの増減が大きくなります。

1局のポイント上下幅	
局数	上下ポイント
~20	特殊計算
21~50	150%
51~100	120%
101~	100%

正規の置石・コミ以外の手合割で対局した場合は、1局あたりの増減ポイントは下表のようになります。

正規の手合割でない対局		
置石・コミを考慮した段位差	上手勝ち	下手勝ち
0	100	100 <正規の手合割>
0.5	92	108
1	84	116
1.5	78	122
2	72	128
2.5	68	132
3	64	136
3.5以上	レーティング対象外	



昇段・昇段と降段・降級のラインが異なる「ボーダーゾーン制」を採用しております。そのためこれにより、段級位の境目付近で頻りに段級位が変わるようなことがありません。

※ 次に挙げる対局はレーティングに反映されません。

- ・ ロボットとの対局
- ・ 3段差より大きく棋力が違う相手との対局
(但し推奨の手合割の対局であればレーティングの対象となります)
- ・ プロ (棋力にpが付いている) との対局
- ・ ペア碁
- ・ 19路盤以外での対局
- ・ 自由対局室/月例大会での対局
- ・ 2手未満の対局

※その他、特別な計算がされる対局について

次のようなケースの対局は、レーティング対局とはなりませんが、レーティングポイントが増減されることがあります。

- ・ 対局開始後、1分以内に挨拶をしない場合は負けとなります。この対局はレーティング対局には含まれませんが、勝者に50点加算され、敗者は50点減点されます。
- ・ 対局開始後、投了や切断を含め1分以内に1手目を打たない場合は負けとなります。この対局はレーティング対局には含まれませんが、勝者に50点加算され、敗者は50点減点されます。
- ・ 段級位が「仮」またはビギナーズクラス(BC)の相手との対局は、レーティング対局には含まれませんが、勝った場合のみレーティングポイントが50点加算され、負けても減点されません。ただし、直前の2局がレーティング対局ではない場合、50点加点の対象外となります。また、ビギナーズクラスとの対局は、7級★以上の方の場合、50点加点の対象外となります。

○ 昇段・昇級、降段・降級のポイントの一覧

段級位	昇段・昇級ポイント	降段・降級ポイント
十段★★★★ (10d)	-	62700
十段★★★ (9d+)	63700	59900
十段★★ (9d)	60800	57100
十段★ (8d+)	58000	54400
十段 (8d)	55300	51900
九段★ (7d+)	52700	49400
九段 (7d)	50200	47000
八段★ (6d+)	47800	44800
八段 (6d)	45500	42600
七段★ (5d+)	43300	40500
七段 (5d)	41200	38600
六段★ (4d+)	39200	36700
六段 (4d)	37300	34900
五段★ (3d+)	35500	33300
五段 (3d)	33800	31700
四段★ (2d+)	32200	30200
四段 (2d)	30700	28900
三段★ (1d+)	29300	27600
三段 (1d)	28000	26400
二段★ (1k+)	26800	25400
二段 (1k)	25700	24400
初段★ (2k+)	24700	23500
初段 (2k)	23800	22800
1級★ (3k+)	23000	22100
1級 (3k)	22300	21400
2級★ (4k+)	21600	20700
2級 (4k)	20900	20000

3級★ (5k+)	20200	19300
3級 (5k)	19500	18600
4級★ (6k+)	18800	17900
4級 (6k)	18100	17200
5級★ (7k+)	17400	16500
5級 (7k)	16700	15800
6級★ (8k+)	16000	15200
6級 (8k)	15400	14600
7級★ (9k+)	14800	14000
7級 (9k)	14200	13400
8級★ (10k+)	13600	12800
8級 (10k)	13000	12200
9級★ (11k+)	12400	11600
9級 (11k)	11800	11000
10級★ (12k+)	11200	10400
10級 (12k)	10600	9800
11級★ (13k+)	10000	9300
11級 (13k)	9500	8800
12級★ (14k+)	9000	8300
12級 (14k)	8500	7800
13級★ (15k+)	8000	7300
13級 (15k)	7500	6800
14級★ (16k+)	7000	6300
14級 (16k)	6500	5800
15級★ (17k+)	6000	5300
15級 (17k)	5500	4900
ビギナーズクラス (BC)	5勝	-

※ 上表の「昇段・昇級ポイント」を上回ったときに昇段・昇級し、「降段・降級ポイント」を下回ったときに降段・降級します。

例えば、「二段」の方の場合、

段級位	昇段・昇級ポイント	降段・降級ポイント
二段 (1k)	25700	24400

25700 点以上に達すると「二段★」に昇段し、24400 点を下回ると「初段★」に降段します。

終局実績ポイントについて

故意の中断をなくして気持ちよく打っていただくため各自の終局の状況をポイント化します。

「終局実績ポイント」は、原則として回線が切れるとマイナスされますが、負けを認めて終局するとプラスされます。(終局実績ポイントはレーティングポイントとは別のポイントです)

《マイナスポイント》	
対局中に回線切断 1 回につき	- 1 ポイント
〃 2 回目の時	- 2 ポイント
〃 3 回目で負けとなった場合	- 5 ポイント
対局中に回線切断で 5 分以内に再開できず負けの場合 ※1	- 10 ポイント
相手の回線切断により中断し再開を 5 分待たずに切断した場合	- 5 ポイント

※1・・・回線切断のマイナスポイントも加算されます。

《例》1 局中 2 度目の切断で 5 分間ルールにより負けになった場合 - 12 ポイント

ポイントの上限は 30、下限は -30 となります。

全員 30 ポイントからスタートいたしますが、0 ポイント以下に下がると 1 回目の切断で即投了負けとなります。

※ 終局実績ポイントが 0 以下となり、1 回目の切断で負けになった場合は -3 ポイントとなります。

以下は気持ちよく打っていただくためのプラスポイントです。

《プラスポイント》	
地合計算を実行して負けた場合	+ 2 ポイント
投了して負けた場合	+ 3 ポイント

※ 終局実績ポイントが上下するのは対局が 2 手以上進んだ場合のみでございます。

※ 「ロボットと練習対局室」での対局は終局実績ポイントに反映いたしません。

※ ご自分の現在の「終局実績ポイント」は交流広場マイページ画面内「現在の勝敗数とポイントの表示」にてご確認いただけます。

終局実績ポイントは、対局中の中断をなくしてより快適に対局していただくためのルールであり、競い合うものではございません。ご理解、ご協力の程お願い申し上げます。

[MEMO]

パンダネット ご利用ガイド

発行：株式会社パンダネット

〒100-0006 東京都千代田区有楽町一丁目1番3号 東京宝塚ビル

Tel: 0120-17-1536 (平日・土曜 10:00～12:00／13:30～16:00)

Fax: 0120-39-1536

E-mail: info@pandanet.co.jp

ホームページ: <http://www.pandanet.co.jp/>

2020年5月1日 第19版発行

Printed in Japan. All Rights Reserved.

© 2014 PANDANET INC.

落丁本、乱丁本はお取り替えいたします。

本書の一部、または全部を許可なく複写することを禁止します。